



الأهلية للتأمين  
AHLIA INSURANCE

درعك الحصين

التقرير السنوي

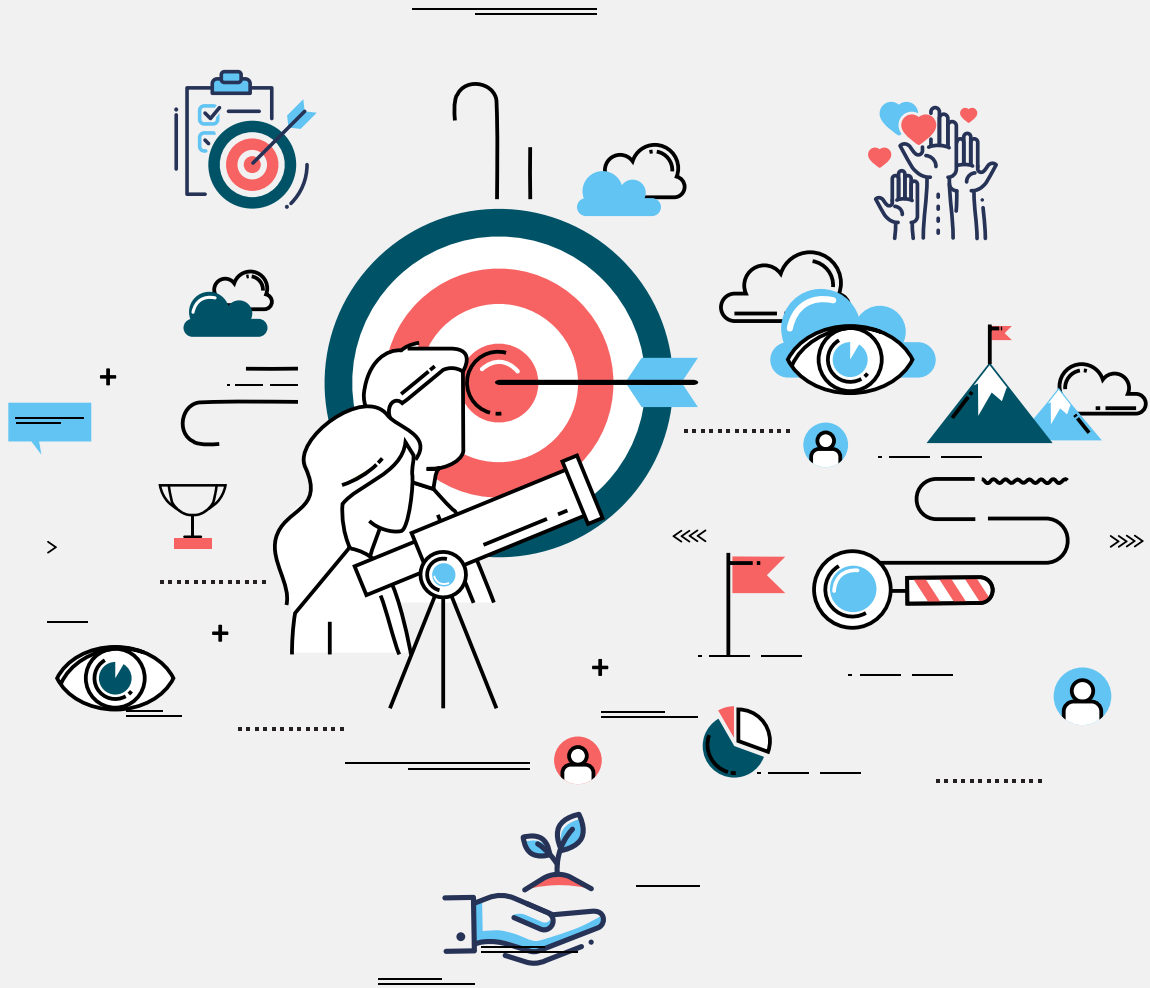
2017

التقرير السنوي 23

# التقرير السنوي

## 2017





## الأهلية للتأمين

- تقديم الاستشارات والخدمات التأمينية المتميزة مراعية في ذلك المصلحة المشتركة للمؤمن له والشركة والوطن
- تفعيل الدور الحيوي للتأمين في الحفاظ على الأموال والممتلكات والأرواح ضد كافة الأخطار التي تتعرض لها لضمان استمرار نمو المشروعات الإنتاجية والخدماتية والمؤسسات الاقتصادية دون معوقات، كذلك ضمان سلامة العنصر البشري وتنميته، والتركيز على أهمية توفير كافة الاحتياطات وأنظمة السلامة للحد من وقوع الحوادث أو منعها.

### مجالات عمل الشركة

- لقد حدد عقد التأسيس والنظام الداخلي للشركة مجموعة من الغايات ممكن تلخيصها في:
- القيام بجميع أعمال التأمين وإعادة التأمين وأنواع الضمان والتعويض والاستثمار في الموجودات المنقولة والثابتة لتحقيق أفضل النتائج وبأقل الأخطار وإستثمار فوائض الأموال بالكيفية التي يقررها مجلس الإدارة بما فيها الإقراض للغير وفقاً لأحكام السلامة وبما يحقق عوائد أفضل مع مراعاة أحكام القانون.
- ولقد تمكنت الشركة من تنفيذ جميع أعمالها بأساليب علمية ومتميزة وكانت الرائدة في تقديم العديد من الخدمات والإستشارات التأمينية المتطورة جعلتها محل ثقة كبار رجال الأعمال والشركات والمؤسسات ورجالات السلطة.

ولدت فكرة تأسيس شركة الأهلية للتأمين لدى مجموعة من فلسطيني المهجر، وعلى الأراضي الفلسطينية المحررة سجلت وقائع ميلادها بأحرف من الأمل، حيث حرصت أن يتزامن تأسيسها مع بداية دخول السلطة إلى أرض الوطن في عام 1994 مؤيدة بكل الحب ومعززة بثقة وخبرة شعبنا وإلتفاهه حول هذه الإنطلاقة التي باركها أول رئيس لدولة فلسطين القائد الرمزي/ أبو عمار رحمه الله وتمنى لها دوام التوفيق والتقدم والعمل من أجل رفعة الاقتصاد الوطني الفلسطيني، وبذلك تكون "شركة الأهلية للتأمين" هي أول شركة مساهمة عامة تؤسس في ظل السلطة الوطنية الفلسطينية برأسمال وطني وكفاءات وخبرات فلسطينية متخصصة تعمل على ترسيخ مفاهيم روح العمل الجماعي الجاد والمتميز ووفق أفضل ما توصل إليه العمل في العالم في مجال هذه الصناعة الهامة، لذلك لازم شركتنا شعار:

**الأولى في فلسطين، فلسطينية الهوية، عالمية الأداء.**

### أهداف المجموعة

- لقد وضع القائمون على المجموعة وهم من الغيورين على مصلحة وطنهم وشعبهم مجموعة من الأهداف التي آمنوا بها ونجحوا أيما نجاح في تحقيقها وما زالوا رغم كل الصعوبات التي يمر بها الوطن، ومن هذه الأهداف:
- توفير الحماية التأمينية للمحافظة على ثروات الوطن المادية والبشرية، تلبية لاحتياجات العملاء الحالية وتوقعاتهم المستقبلية من خلال كوادرن وطنية فنية وإدارية مؤهلة.
- الارتقاء بمستوى الأداء في مختلف فروع التأمين في السوق الفلسطيني لتحاكي مثيلاتها في دول العالم.
- تأهيل وتدريب كوادرن فنية محلية تغني السوق التأميني في الوطن الفلسطيني وتفي باحتياجاته.
- نشر الوعي التأميني والتركيز على أهمية دور التأمين في الإسهام بنواحي النهضة الاقتصادية وخدمة الوطن.

**د. محمد السبعراوي**  
رئيس مجلس الإدارة



## كلمة رئيس مجلس الإدارة عن العام 2017

### حضرت الأخوات والإخوة أعضاء الجمعية العامة حفظهم الله السلام عليكم ورحمة الله وبركاته،،،

بداية اسمحو لي ان أرحب بكم بإسمي وباسم أعضاء مجلس الإدارة وطاقم الإدارة التنفيذية وجميع موظفي الشركة، وأقدم شكري وتقديري لكم على تشريفكم لحضور هذا الاجتماع لنضعكم بصورة نتائج وتطورات شركتكم وأهم إنجازاتها وكذلك مركزها المالي خلال العام 2017.

هذا على الرغم من تفاعلنا في التقرير السابق من الجهود التي كانت تبذل من اجل انهاء الانقسام والتي كان لها بصيص أمل الجميع، إلا انها وحتى هذه اللحظة لم تجد الجادين للمحافظة على هذه الجهود والتي يرى الجميع تبدد الآمال في انهاء الانقسام وتوحيد شطري الوطن ورفع المعاناة عن شعبنا في قطاع غزة.

ونأمل من الله أن يكون العام 2018 أفضل وأن تزول العقوبات ويلتحم شطري الوطن بعد أكثر من عقد من الزمن كذلك نتمنى من الله ان يكون العام 2018 أفضل لشركتكم العريقة والممتدة منذ ما يزيد عن 23 عام.

### الاخوات والادخوة

دعونا نضعكم بأهم الإنجازات التي تم تحقيقها من قبل إدارة الشركة وذلك بعد أن استعادت الشركة مكانتها بين شركات التأمين الفلسطينية والتي نختصرها بالنقاط التالية:

#### 1 - على صعيد نتائج الاعمال والبيانات المالية:

- حققت الشركة أرباحاً صافية بعد الضرائب في نهاية العام 2017 مبلغ 2.64 مليون دولار أمريكي مقارنة بـ 1.56 مليون دولار أمريكي نهاية العام 2016 أي بنسبة زيادة بلغت 69 %.

- ارتفاع قيمة اجمالي الموجودات في نهاية العام 2017 إذ بلغت 65.59 مليون دولار أمريكي مقارنة بـ 55.02 مليون دولار أمريكي كما في نهاية العام 2016 أي بنسبة زيادة بواقع 19.21 %.

- ارتفاع حقوق الملكية في نهاية العام 2017 إذ بلغت 20.90 مليون دولار أمريكي مقارنة بـ 17.25 مليون دولار أمريكي في نهاية العام 2016 أي بنسبة زيادة بلغت 21.16 %.

- زيادة محفظة الشركة التأمينية في العام 2017 إذ بلغت إجمالي قيمة المحفظة التأمينية 28.20 مليون دولار أمريكي مقارنة بـ 19.63 مليون دولار أمريكي نهاية العام 2016 وبنسبة زيادة 43.7%.

- بلغت صافي أعباء التعويضات خلال العام 2017 ما قيمته 18.52 مليون دولار مقارنة بـ 11.17 مليون دولار أمريكي في العام 2016 وبنسبة زيادة بلغت 65.80 %

2 - تعزيز استثمارات الشركة ذات السيولة العالية إذ تمكنت من رفع قيمة النقد والودائع كما في نهاية العام 2017 إلى 10.98 مليون دولار مقارنة بـ 6.23 مليون دولار في نهاية العام 2016 أي بنسبة زيادة 76%.

3 - تم تحقيق هامش ملاءة للشركة يفوق الحدود المطلوبة من قبل هيئة سوق راس المال.

4 - المحافظة على الكادر الإداري للشركة ورفع كفاءة الأداء لديه إضافة إلى تنميته وتطويره، كذلك تم العمل على فتح العديد من المكاتب الجديدة في أماكن متفرقة من محافظات الضفة.

5 - تم الانتهاء من تطوير البرامج الخاصة بالشركة في مجال إعداد البيانات المالية وكذلك حسابات إعادة التأمين والتي تقلل من التدخل البشري مع تحقيق المزيد من المهنية واختصار الوقت.

- 6 - تمكنت الشركة من الصعود في تصنيفها في بورصة فلسطين إذ تم رفع تصنيف سهم الشركة من السوق الثانية إلى السوق الأولى، والذي يشمل فئة قليلة من الشركات المدرجة في بورصة فلسطين، حيث يتيح الانتقال للسوق الأولى لحركة التداول بالارتفاع او الانخفاض بنسبة %7.5 بدلاً من %5 الامر الذي يفتح المجال لنمو سعر السهم بشكل أسرع وأفضل.
- 7 - كذلك تمكنت الشركة من العودة لمؤشر القدس عن قطاع التأمين، إذ تعتبر هي شركة التأمين الوحيدة المصنفة ضمن مؤشر القدس والذي يعتبر دليل المستثمرين في بورصة فلسطين.
- هذا وتتطلع إدارة الشركة لتحقيق نتائج أفضل في هذا العام.

### خطة الشركة للعام 2018:

- 1 - الاستمرار في رفع المحفظة التأمينية للشركة ورفع حصتها من إجمالي محفظة سوق فلسطين لتصل إلى 36 مليون دولار مع الحفاظ على سياسة الشركة في انتقاء الخطر.
- 2 - إعداد خطط للتدفق النقدي متماشية مع مصادر التمويل وبما يخدم اهداف الشركة في الاجلين القصير والطويل.
- 3 - الاستمرار في المحافظة على موجودات الشركة وتنميتها والعمل على تنويع استثماراتها.
- 4 - تعزيز مكانة سهم الشركة والمحافظة على ثقة المساهمين والمستثمرين فيه.
- 5 - مواصلة رفع قيمة الودائع ودعم الاستثمارات ذات السيولة العالية.
- 6 - الاستمرار في بذل الجهود الهادفة لتعزيز ثقة عملاء الشركة وذلك من خلال تقديم أفضل الخدمات لهم والوفاء بالتزاماتها تجاه حملة الوثائق والمتضررين.
- 7 - هذا بالإضافة للاستمرار في تحسين أداء أعمال الشركة بشكل عام وفتح علاقات جديدة مع العديد من المؤسسات والشركات بما يحقق أهداف الشركة.

نشكر لكم حسن استماعكم، كما نشكر طواقم العاملين في الشركة بجميع فروعها ومكاتبها ومستوياتها الإدارية نتيجة جهودهم الحثيثة لإعلاء اسم الشركة والحفاظ على مسيرة نجاحاتها.

رئيس مجلس الإدارة  
د.محمد السبعوي





## مجلس الإدارة

**السيد د. محمد السبعوي**  
**رئيس مجلس الإدارة**

رجل أعمال معروف له خبرة واسعة في الأعمال التجارية والمشاريع التنموية تزيد على الأربعين عاماً في الخليج العربي وكندا وفلسطين، يرأس العديد من مجالس ادارة شركات عقارية واستثمارية، حاصل على أول درجة دكتوراة في العالم العربي في الطرق الكمية لادارة الخطر وله عدة مؤلفات وكتب في التأمين والإدارة.

**السيد احمد الصلاحيات**  
**عضو مجلس الإدارة**

رجل أعمال كبير ذو خبرة طويلة في مجال التجارة والعقارات في فلسطين والاردن والولايات المتحدة، أمين سر مجلس ادارة شركة الاتحاد للاعمار والاستثمار.

**السيدة ناهد القيشاوي**  
**عضو مجلس الإدارة**

سيدة أعمال في لندن اونتاريو- كندا، بكالوريوس تجارة- شعبة محاسبة من جامعة عين شمس- جمهورية مصر العربية عام 1973، عضو في مجلس ادارة شركة الاتحاد للاعمار والاستثمار.



### السيد م.خالد السبعوي عضو مجلس الإدارة

رجل أعمال معروف في مجال التطوير العقاري وخبير طاقة جوفية وحرارية معتمد في منطقة الشرق الاوسط وشمال افريقيا، مدير عام شركة الاتحاد للاعمار والاستثمار ونائب رئيس مجلس ادارتها، وهو مؤسس ورئيس شركة مينا جيوتيرمال الحاصلة على العديد من الجوائز العالمية، اختير كواحد من اكبر الرياديين من قبل Global Post ، كما تم تصنيفه ضمن قائمة الشخصيات العربية الـ 500 الاقوى نفوذا والاكثر تأثيرا في العالم لعام 2012، واختير من قبل المنتدى الاقتصادي العالمي ضمن القادة العالميين الشباب لعام 2015، اضافة الى حصوله على شهادات تقدير وأوسمة من مؤسسات علمية ودولية في مجال الإدارة والإبداع



### فاروق الإفرنجي عضو مجلس الإدارة

شخصيه مالية معروفة تمتلك خبرات مهنية وإدارية كبيرة، عمل في الحكومة منذ فترة طويلة حتى شغل منصب نائب رئيس هيئة الرقابة الحكومية، ومن ثم تم نقله إلى هيئة التقاعد الفلسطينية كمسؤول تنفيذي بدرجة وكيل وزارة ومن ثم تم ترقيته إلى درجة وزير والذي استطاع أن ينقل هيئة التقاعد الفلسطينية نقلة نوعية.



### مريد "محمد سلام" شراب عضو مجلس الإدارة

شخصية ذات خبرة واسعة في الادارة المالية والتأمين، حاصل على درجة الماجستير في المحاسبة والتمويل وإدارة الخطر بالإضافة إلى العديد من الشهادات المهنية المتخصصة في المالية والتدقيق ومسجل في عدة عضويات منها عضو في جمعية رجال الأعمال الفلسطينيين – رام الله وعضو في مجلس مهنة تدقيق الحسابات، ونقابة المحاسبين والمدققين الفلسطينيين. عمل في العديد من المؤسسات والشركات المحلية والاجنبية، تقلد العديد من المناصب الادارية ويشغل حالياً منصب مساعد الرئيس التنفيذي.



## إجتماعات مجلس الإدارة

خلال العام 2017 قام مجلس الإدارة بعقد اجتماعاته التي طرحت فيها أهم الامور والقضايا التي تواجه الشركة واتخاذ القرارات اللازمة. وقد تم الإفصاح عن جميع قرارات مجلس الإدارة لكل من بورصة فلسطين وهيئة سوق رأس المال وفق نظام الإفصاح الساري.

يتكون مجلس الإدارة من عدد لا يقل عن خمسة أعضاء من المساهمين، لتكون مهامهم متابعة أعمال الشركة وتحديد الخطط المستقبلية لها وذلك ضمن الصلاحيات التي خولهم بها النظام الاساسي للشركة. ووفق النظام الاساسي للشركة يحق للمساهمين الذين يملكون 400,000 سهم على الأقل (القيمة الاسمية للسهم 0.25 دولار أمريكي) الترشح لعضوية مجلس الإدارة.

### لجان مجلس الإدارة

#### لجنة الحوكمة

- د. محمد السبعوي رئيس
- م. خالد السبعوي عضو
- السيد أحمد الصلاحيات عضو
- السيد فاروق الإفرنجي عضو
- السيد مرید شراب عضو

#### لجنة التدقيق

- د. محمد السبعوي رئيس
- م. خالد السبعوي عضو
- السيد أحمد الصلاحيات عضو
- السيد فاروق الإفرنجي عضو
- السيد مرید شراب عضو

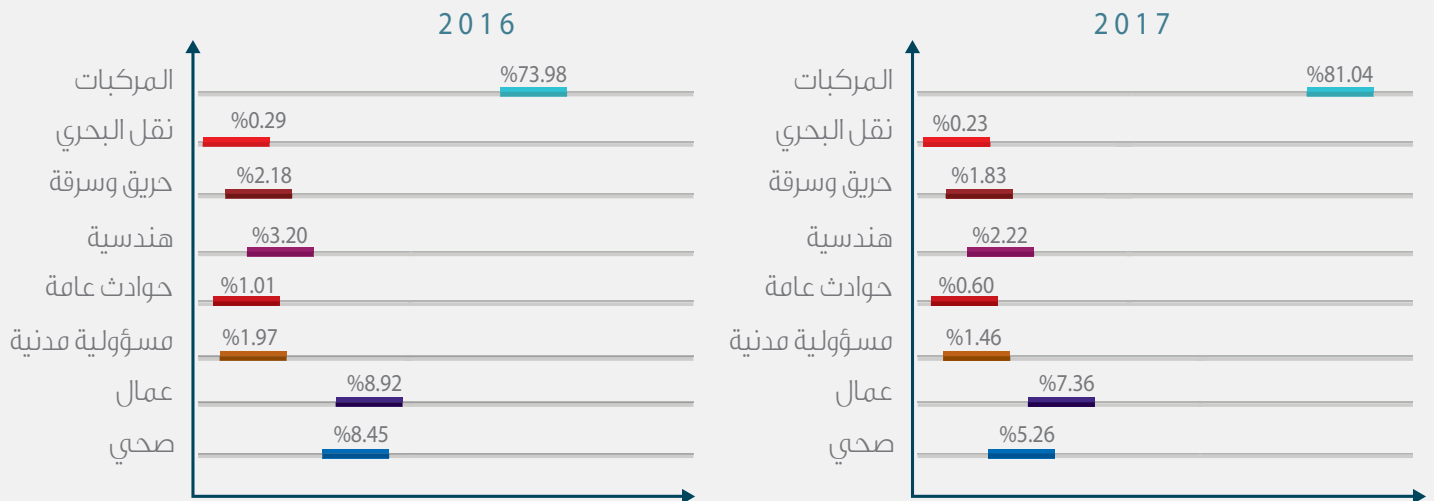
#### لجنة الاستثمارات

- د. محمد السبعوي رئيس
- م. خالد السبعوي عضو
- السيد أحمد الصلاحيات عضو

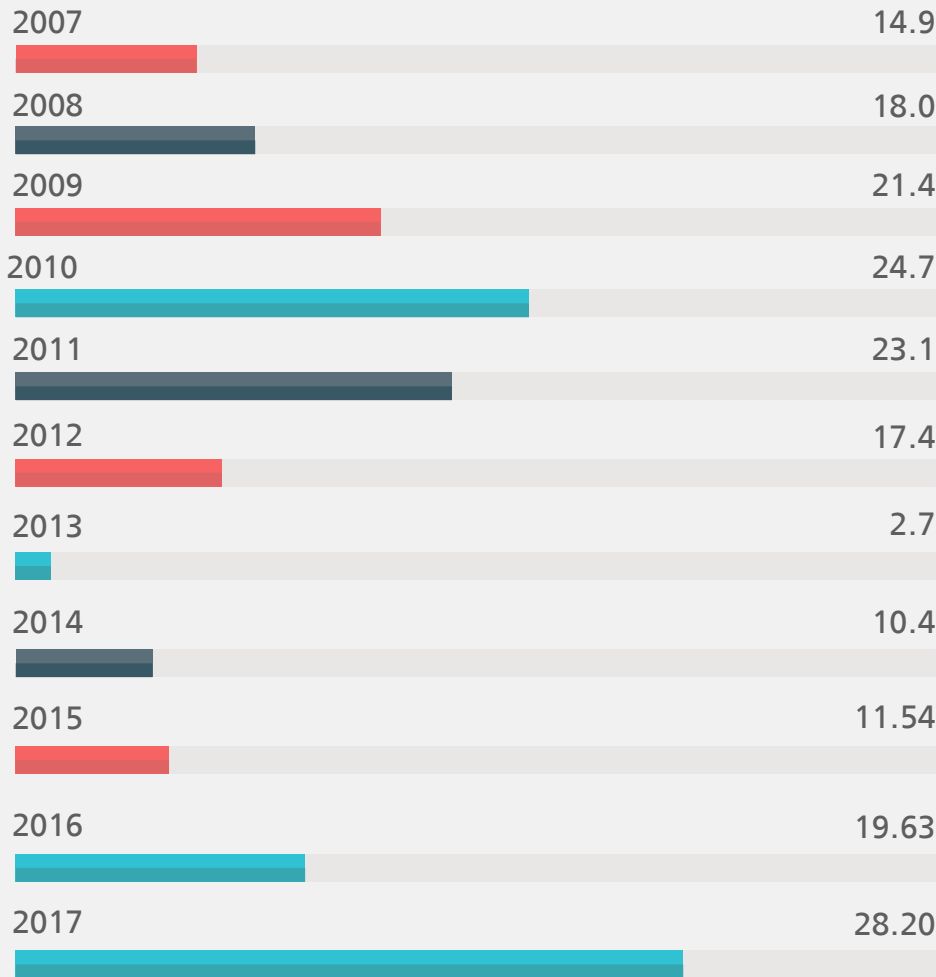
## الإنتاج مقارنة بالعام الماضي

بلغ إنتاج الشركة لهذا العام ما قيمته 28.20 مليون دولار أمريكي مقارنة بإنتاج العام الماضي بواقع 19.63 مليون دولار وذلك بنسبة نمو %43.7، هذا وقد تضمنت محفظة الشركة لهذا العام كبرى المؤسسات الاقتصادية في الوطن في إطار عقود طويلة الأجل، مما يعطي الشركة استقراراً على مستوى الإنتاج في المستقبل يمكنها من الانطلاق بأمان وبخطوات واثقة، ويمنحها فرصة التخطيط لاستقطاب شركات ومؤسسات جديدة. ونشير هنا إلى أن الإدارة مستمرة في عزمها على زيادة المبيعات ورفع حصتها السوقية، ولسوف تواصل ذلك مع تطبيق سياسة الانتقال في محفظتها الإنتاجية والتوسع المستمر، وأدناه توزيع المحفظة الإنتاجية على أنواع التأمين مقارنة بالعام الماضي.

نوع التأمين	أقساط عام 2016			أقساط عام 2017	
	نسبة الزيادة/النقصان	النسبة للإنتاج	دولار أمريكي	النسبة للإنتاج	دولار أمريكي
المركبات	%57.38	%73.98	14,522,147	%81.04	22,854,578
النقل البحري	%15.04	%0.29	56,594	%0.23	65,106
حريق وسرقة	%20.72	%2.18	427,987	%1.83	516,684
هندسية	%(0.44)	%3.20	628,681	%2.22	625,892
حوادث عامة	%(14.58)	%1.01	198,622	%0.60	169,661
مسؤولية مدنية	%6.11	%1.97	387,612	%1.46	411,296
عمال	%18.50	%8.92	1,750,985	%7.36	2,074,956
صحي	%(10.58)	%8.45	1,658,191	%5.26	1,482,687
اجمالي العام	%70.05	%100.0	19,630,819	%100.0	28,200,860



## تطور الإنتاج (المبالغ بالمليون وبعملة الدولار)



السنة	الإنتاج
2007	14.9
2008	18.0
2009	21.4
2010	24.7
2011	23.1
2012	17.4
2013	2.7
2014	10.4
2015	11.54
2016	19.63
2017	28.20

## التعويضات مقارنة بالعام الماضي

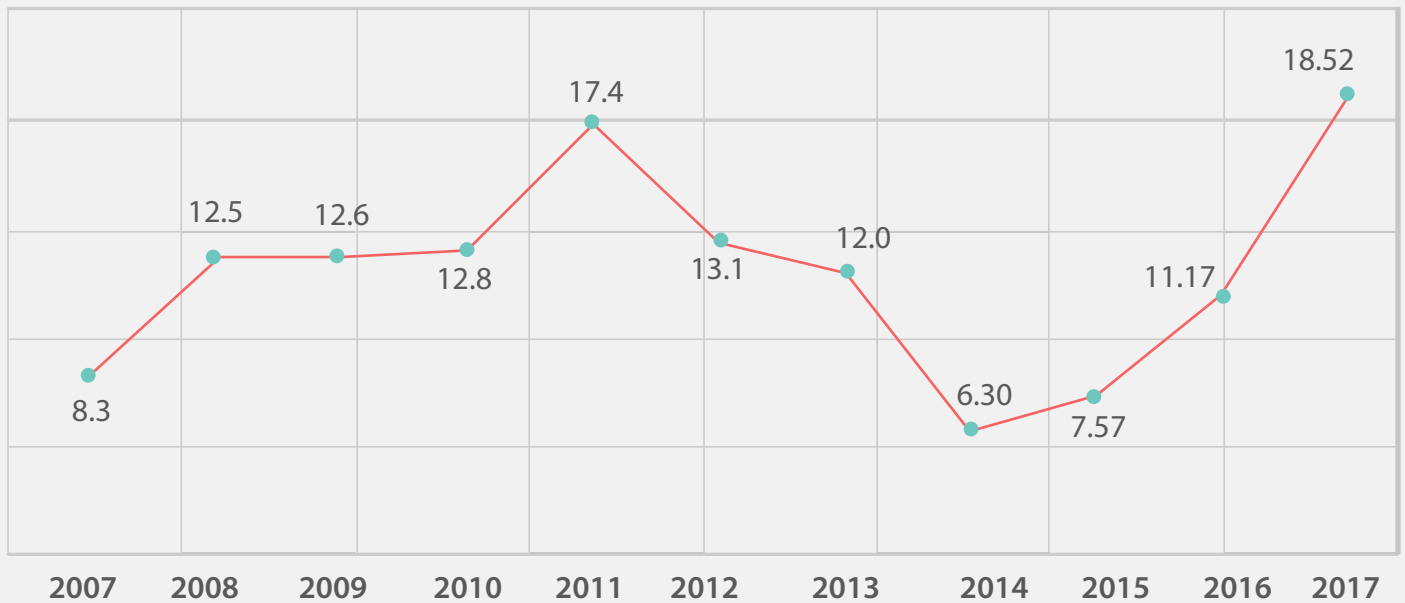
بلغت صافي التعويضات المدفوعة للعام 2017 ما قيمته 18.52 مليون دولار، مقارنة بالتعويضات المدفوعة خلال العام 2016 والتي كانت 11.17 مليون دولار أمريكي وذلك بنسبة زيادة 65.8 % مقارنة بالعام الماضي، وهذه الزيادة طبيعية مقارنة بارتفاع الإنتاج الذي تم خلال العام الحالي والذي وصل 43.7 % عن العام الماضي، موضح ادناه قيم التعويضات موزعة على فروع التأمين.

صافي التعويضات عام 2016			صافي التعويضات عام 2017		نوع التأمين
نسبة الزيادة/النقصان	النسبة للإنتاج	دولار أمريكي	النسبة للإنتاج	دولار أمريكي	
% 41.62	%54.15	7,864,407	%69.01	15,770,893	المركبات*
% 499	%8.45	4,780	%35.79	23,303	نقل البحري
% 214.08	%126.24	540,286	%1.26	6,510	حريق وسرقة
%48.65	%22.60	142,075	%18.92	118,417	هندسية
%14.92	%0.85	1,682	%0.03	50	حوادث عامة
%156.09	%29.19	113,074	%64.85	266,741	مسؤولية مدنية
%62.07	%33.33	583,664	%31.60	655,776	عمال
%65.89	%115.76	1,919,513	%113.0	1,675,366	صحي
<b>%47.62</b>	<b>%56.90</b>	<b>11,169,481</b>	<b>%65.66</b>	<b>18,517,056</b>	<b>اجمالي العام</b>

\* لا تشمل المستردات من الصندوق الفلسطيني بتعويض مصابي حوادث الطرق.

### صافي التعويضات (المبالغ بالمليون وبعملة الدولار)

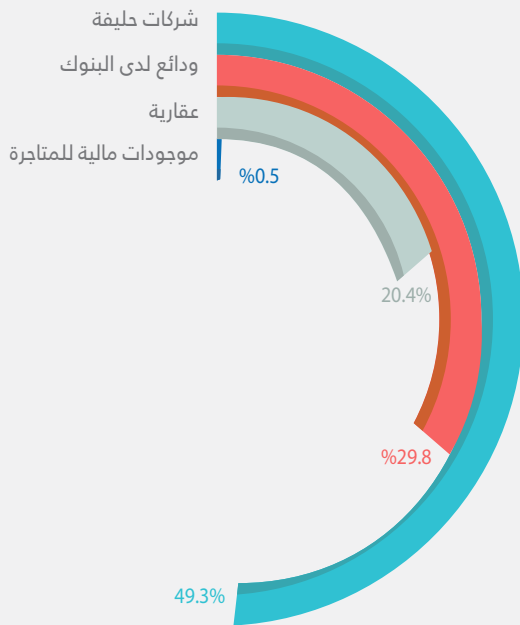
2017	2016	2015	2014	2013	2012	2011	2010	2009	2008	2007	السنة
18.52	11.17	7.57	6.30	12.0	13.1	17.4	12.8	12.6	12.5	8.3	صافي التعويضات



## الإستثمارات

بلغت إجمالي قيمة إستثمارات الشركة كما في نهاية العام الحالي مبلغ 23.68 مليون دولار أمريكي موزعة على قطاعات الإستثمار المختلفة وفق التالي:

نوع الاستثمار	عام 2017	عام 2016
عقارية	4,820,651	3,040,573
في شركات حليفة	11,673,553	11,073,815
موجودات ماليه للمتاجره	109,465	214,359
ودائع لدى البنوك	7,073,286	4,890,103
<b>الإجمالي</b>	<b>23,676,955</b>	<b>19,218,850</b>



تشكل قيمة الإستثمارات العقارية للشركة سواء بشكل مباشر من خلال إستثمارات تديرها الشركة أو من خلال الإستثمار في الشركة الحليفة بواقع 16.50 مليون دولار وتمثل ما نسبته 70 % من إستثمارات الشركة، حيث تعتبر الاستثمارات العقارية الأقل خطورة والأكثر عائداً، هذا ولا زالت بعض الاستثمارات العقارية مقيمة بالقيمة الدفترية والتي تعتبر القيمة العادلة الحالية لها تزيد بشكل كبير عن الظاهر في سجلات الشركة، هذا بالإضافة لقيمة الودائع والبالغة 7.07 مليون دولار والتي تعتبر استثمارات جاهزة للتحويل لنقدية فور الطلب والتي تمثل 30 % من الاستثمارات.

السنة	2017	2016	2015	2014	2013	2012	2011	2010	2009	2008	2007
الاستثمارات	23.68	19.22	18.75	19.2	21.3	26.7	26.5	27.1	28.5	26.6	26.4

المبالغ بالمليون دولار

## مشروع الإستثمار العقاري في قبرص الشمالية - بيوت الشاطئ القبرصية

على الصعيد الدولي، بدأت الشركة في النصف الثاني من عام 2017 بتسويق مشروع "بيوت الشاطئ القبرصية" في فلسطين وخارجها، والذي تشترك في ملكيته كل من الشركة الأهلية للتأمين وشركة الاتحاد للإعمار والاستثمار، ويضم المشروع مجموعة استثنائية من الفلل الفاخرة، التي تقع على الجانب الجبلي الجميل من مدينة كارينا الساحلية الواقعة في جمهورية شمال قبرص التركية. وجاء ذلك بعد الانتهاء من أعمال الصيانة لفلل المشروع وإعداد كافة المواد التسويقية اللازمة.

تتميز فلل مشروع "بيوت الشاطئ القبرصية" بإطلالاتها المذهلة على الجبال الساحرة والشاطئ الرملي النقي، حيث تبعد مسافة 10 دقائق سيراً على الأقدام عن شاطئ البحر الأبيض المتوسط، ومسافة أقل من 3 دقائق بالسيارة عن شاطئ البحر الأبيض المتوسط وكبرى المحلات التجارية والمطاعم والفنادق والصيدليات ومراكز الخدمات العامة في مدينة كارينا.

يتكون مشروع "بيوت الشاطئ القبرصية" من 39 فيلا فاخرة، مشطبة تشطيب سوبر ديلوكس، والفلل المتبقية منها للبيع 23 فيلا فقط، مبنية وفق أحدث التصاميم العصرية وجاهزة للسكن الفوري، وتشتمل على فلل مكونة من طابقين بمساحات تتراوح من 197- 228 متر مربع، مع تراسات بمساحة 67 و84 متر مربع، وفلل مكونة من ثلاثة طوابق بمساحات 268 و320 متر مربع، مع تراسات بمساحة 95 متر مربع، وكل فيلا في هذا المشروع مقامة على قطعة أرض مستقلة تبلغ مساحتها 650 متر مربع.

وتشكل هذه الفلل مجتمعاً سكنياً وترفيهياً منفرداً ومتكاملاً الخدمات، كما تتميز بمساحاتها المفتوحة والمتنوعة، وتصاميمها الرائعة والجذابة التي تحاكي جمال الطبيعة وخصوصية المكان في هذه الجزيرة السياحية الخلابة. هذا وتشتمل كل فيلا على بركة سباحة خاصة وموقف للسيارات مع ضمان الصيانة لمدة عام.



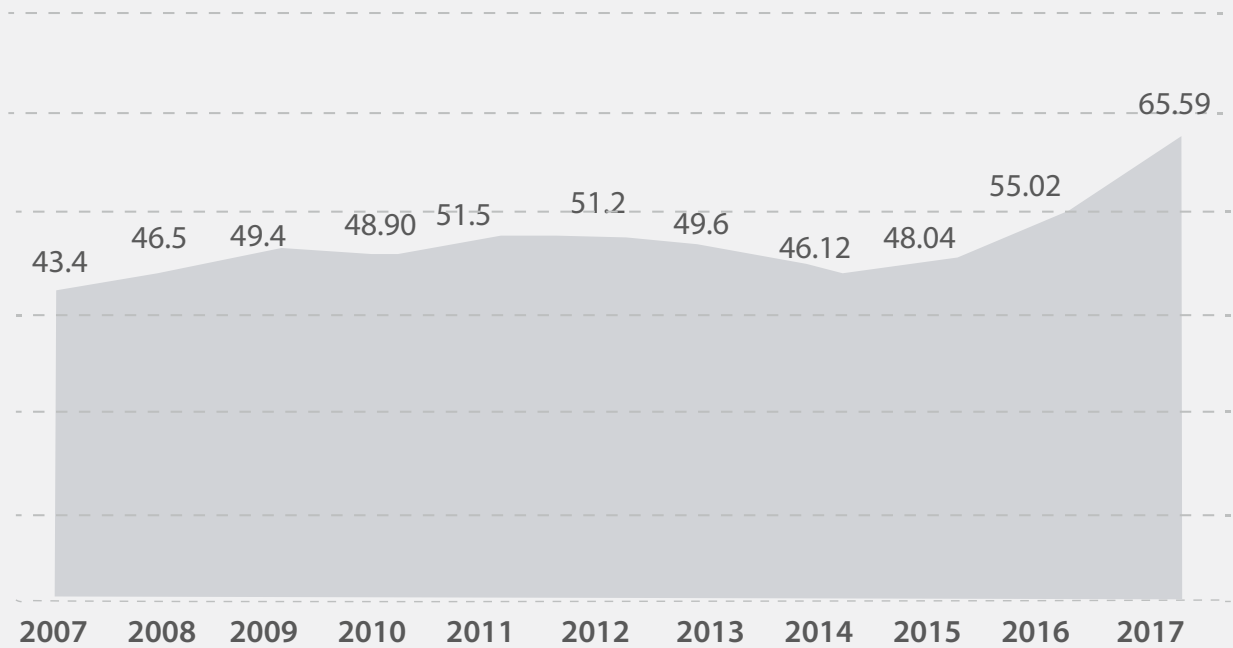


## الموجودات

بلغت إجمالي موجودات الشركة كما في نهاية العام 2017 مبلغ 65.59 مليون دولار امريكي مقارنة بـ 55.02 مليون دولار كما في نهاية العام الماضي وذلك بنسبة نمو 19.21 %.

## تطور الموجودات (المبالغ بالمليون وبعملة الدولار)

السنة	2017	2016	2015	2014	2013	2012	2011	2010	2009	2008	2007
الموجودات	65.59	55.02	48.04	46.12	49.6	51.2	51.5	48.90	49.4	46.5	43.4

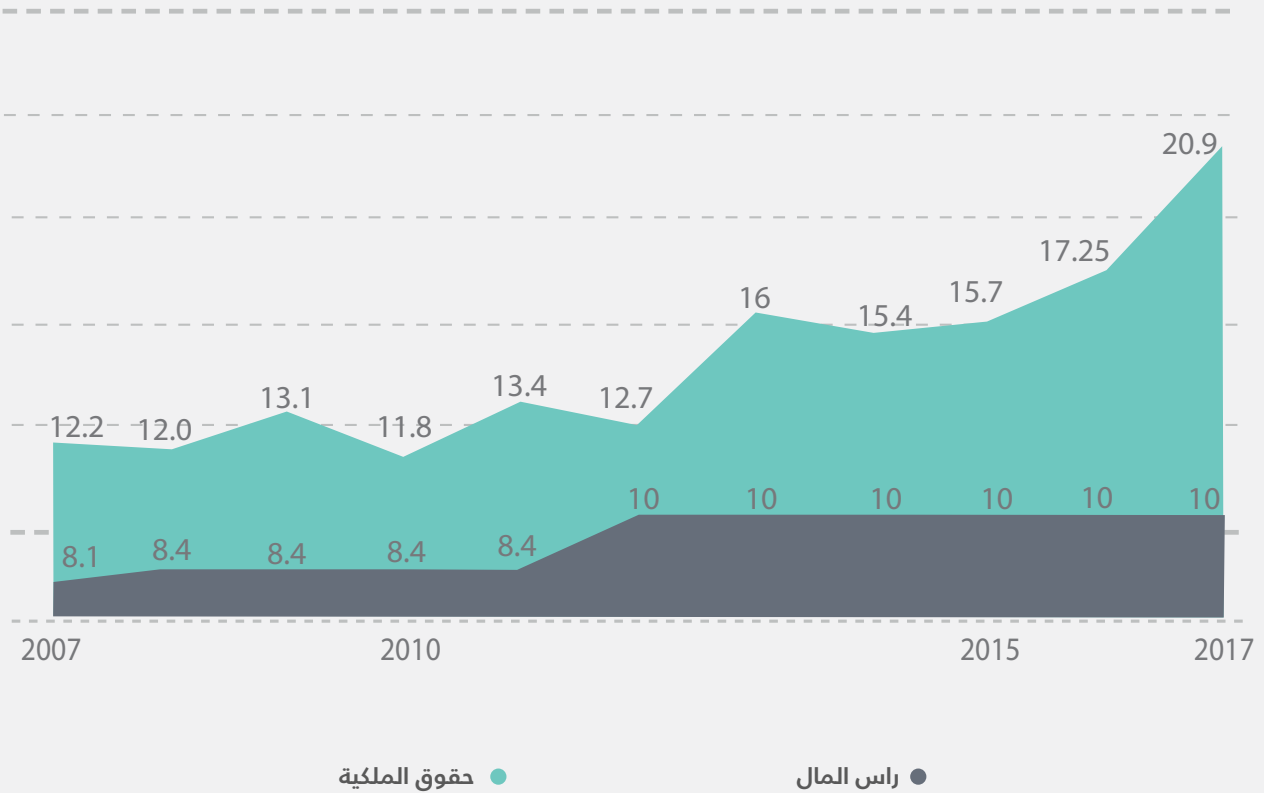


وقد بلغت قيمة الموجودات غير المتداولة كما في نهاية العام الحالي 18.70 مليون دولار أمريكي مقارنة بمبلغ 16.85 مليون دولار أمريكي نهاية العام الماضي وتمثل هذه الموجودات الإستثمارات طويلة الأجل للشركة والتي تركز عليها في خططها الاستراتيجية.

## راس المال وحقوق الملكية

- بلغ راس مال الشركة كما في نهاية العام الحالي مبلغ 10 مليون دولار أمريكي موزعة على 40 مليون سهم وبقيمة إسمية 0.25 دولار أمريكي للسهم، هذا وقد مر راس المال بمراحل تطور كبيرة عبر تاريخ الشركة، إذ تضاعف منذ تأسيس الشركة حيث بلغ راس المال عند التأسيس عام 1994 ما قيمته 5 مليون دولار أمريكي
- هذا وقد بلغت إجمالي حقوق الملكية كما في نهاية العام الحالي 20.90 مليون دولار أمريكي مقارنة بـ 12.2 مليون دولار في نهاية العام الماضي، وذلك بنسبة زيادة بواقع 21.16%.

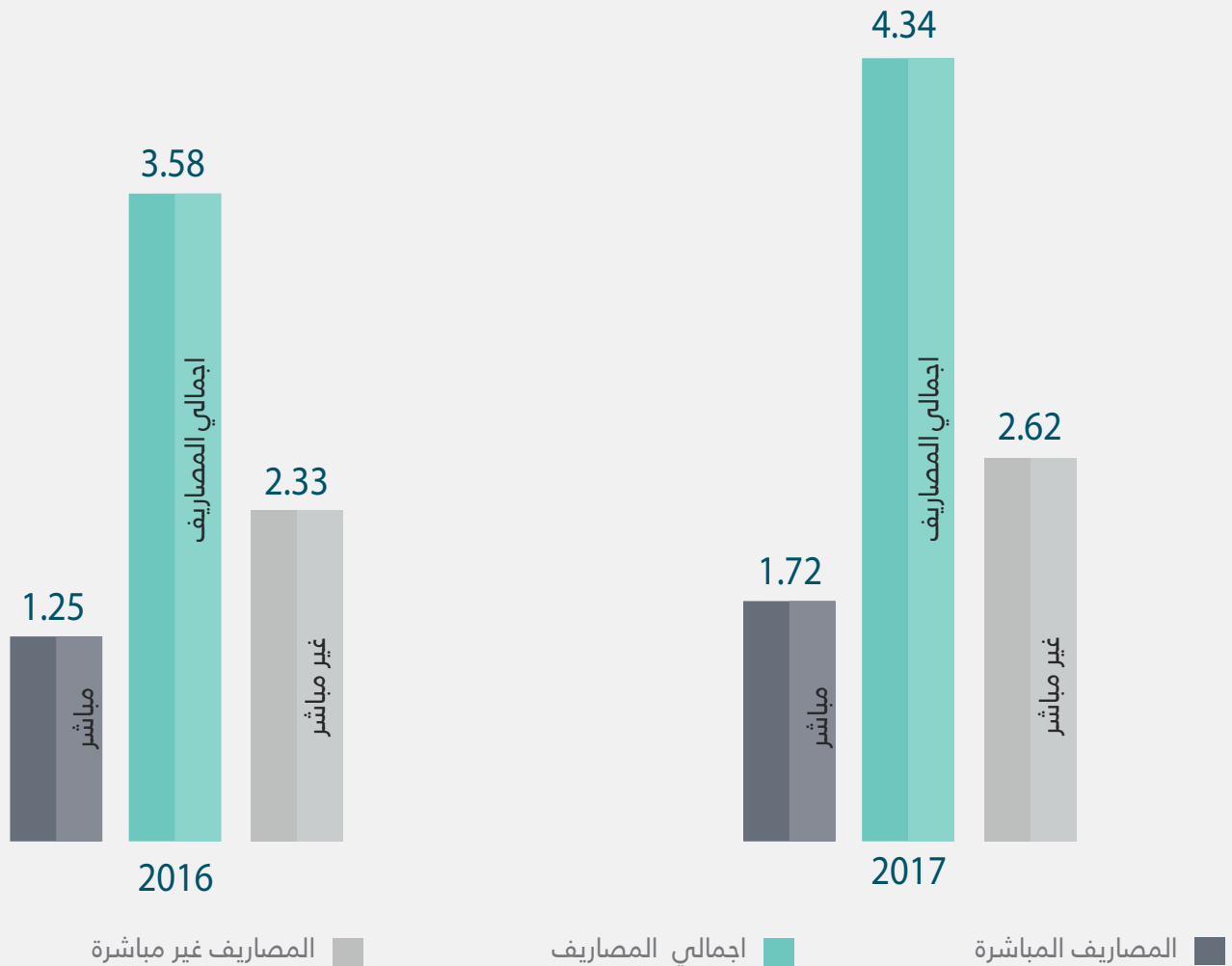
السنة	2017	2016	2015	2014	2013	2012	2011	2010	2009	2008	2007
راس المال	10	10	10	10	10	10	8.4	8.4	8.4	8.4	8.1
حقوق الملكية	20.90	17.25	15.70	15.4	16	12.7	13.4	11.8	13.1	12.0	12.2





## المصروفات الإدارية والعمومية

- بلغت إجمالي المصاريف الإدارية والعمومية غير المباشرة كما في نهاية العام 2017 مبلغ 2.62 مليون دولار أمريكي مقارنة 2.33 مليون دولار أمريكي خلال العام الماضي.
- كذلك بلغت المصاريف الإدارية والعمومية المباشرة 1.72 مليون دولار مقارنة بـ 1.25 مليون دولار خلال العام الماضي.
- هذا وقد بلغت نسبة إجمالي المصاريف الإدارية والعمومية المباشرة وغير المباشرة 15.4% من إجمالي إنتاج العام الحالي مقارنة بنسبة 18.24% في العام الماضي.



## الأرباح

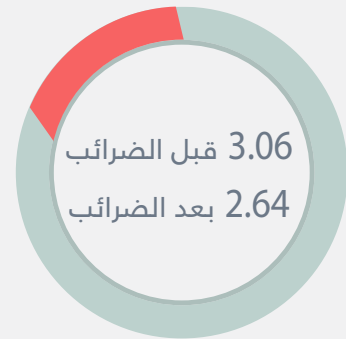


- حققت الشركة أرباحاً قبل الضرائب بواقع 3.06 مليون دولار أمريكي مقارنة بأرباح العام الماضي قبل الضرائب بواقع 1.86 الف دولار أمريكي
- هذا وقد بلغت حصة السهم من هذه الأرباح بواقع 0.066 دولار لكل سهم (القيمة الاسمية للسهم 0.25 دولار أمريكي).

(المبالغ بالمليون وبعملة الدولار)



2016



2017

● قبل الضرائب  
● بعد الضرائب

## الإحتياطيات الفنية

- بلغت قيمة إجمالي الإحتياطيات الفنية كما في نهاية العام 29.92 مليون دولار وذلك مقارنة بـ 24.88 مليون دولار أمريكي كما في نهاية العام الماضي، وذلك بنسبة زيادة 20.26 %، وترجع قيمة الزيادة لإهتمام الشركة بتعزيز إحتياطياتها الفنية، بالإضافة إلى الزيادة التي حدثت على إنتاج الشركة والذي بدوره كان له الأثر على حجم التعويضات والإحتياطيات الفنية.
- كل ذلك جاء بالتوازي مع سعي إدارة الشركة من أجل إنهاء الإِدعاءات القائمة على الشركة حيث قامت خلال العام 2017

بتسديد جزء كبير من هذه المطالبات والتي منها مطالبات من الأعوام السابقة وقد بلغت قيمة صافي التعويضات المدفوعة خلال العام الحالي 18.52 مليون دولار مقارنة بمبلغ 11.17 مليون دولار خلال العام الماضي وذلك بنسبة زيادة 65.80 %.

## حقائق جدير ذكرها

- العام 2017 هو العام الثالث والعشرين لإنتطلاق الشركة بأعمالها، والتي إستمرت طوال هذه الفترة بالتقدم والنمو و حققت خلالها العديد من الانجازات اهمها:
- تعتبر الأهلية للتأمين هي الشركة الأولى في حجم التعويضات التي تم تسديدها إذ بلغت إجمالي التعويضات المسددة منذ تاريخ تأسيس الشركة وحتى الآن ما يزيد عن 730 مليون شيكل.
- تضاعف راس مال الشركة منذ التأسيس من 5 مليون دولار إلى 10 مليون دولار، وهذا النمو جاء من خلال توزيعات الأرباح العينية على المساهمين دون الإحتياج إلى أي عمليات إكتتاب إضافية أو ضخ أموال جديدة خلاف التي تم الإكتتاب بها قبل ثلاث و عشرون عام.
- تطور حقوق الملكية من السنة الأولى للتأسيس من 5.4 مليون دولار إلى 20.90 مليون دولار وذلك بنسبة 287 % من حقوق الملكية سنة التأسيس وجاء هذا النمو من خلال الأرباح التي حققتها الشركة خلال الثلاث والعشرين عام الماضية.
- حافظت إدارة الشركة ومنذ التأسيس على الإهتمام بحقوق الملكية والمستثمرين في الشركة، حيث عملت على توزيع الأرباح على المساهمين بما يحقق لهم العائد الجيد مقارنة بحجم الاستثمار الذي قاموا به في الشركة، هذا إذ بلغ إجمالي الأرباح الموزعة نقداً منذ التأسيس ما قيمته 6.77 مليون دولار أمريكي حيث بلغت نسبة العائد على الإستثمار للمؤسس ما نسبته 129% من راس المال المدفوع عند التأسيس، هذا بالإضافة إلى ما قيمته 4.75 مليون دولار أمريكي أرباح تم توزيعها بشكل عيني كأسهم مجانية والتي تمثل ما نسبته 90% من رأس المال التأسيسي وبذلك يكون إجمالي الأرباح التي حققها المستثمرون في الشركة ومنذ التأسيس ما نسبته 219% من راس المال التأسيسي للشركة.
- تمكنت الشركة من الصعود في تصنيفها في بورصة فلسطين إذ تم رفع تصنيف سهم الشركة من السوق الثانية إلى السوق الأولى، والذي يشمل فئة قليلة من الشركات المدرجة في بورصة فلسطين، حيث يتيح الانتقال للسوق الأولى لحركة التداول بالارتفاع او الانخفاض بنسبة 7.5% بدلاً من 5% الامر الذي يفتح المجال لنمو سعر السهم بشكل أسرع وأفضل.
- كذلك تمكنت الشركة من العودة لمؤشر القدس عن قطاع التأمين، إذ تعتبر هي شركة التأمين الوحيدة المصنفة ضمن مؤشر القدس والذي يعتبر دليل المستثمرين في بورصة فلسطين

## المساهمين والأسهم

## ملكية أعضاء مجلس الإدارة من الأوراق المالية

2016

%	الأسهم
8.41%	3,364,657
10.00%	4,000,000
5.13%	2,050,000
4.25%	1,700,000
3.88%	1,550,000
-	-
<b>31.66%</b>	<b>12,664,657</b>

2017

%	الأسهم	الجنسية	الاسم
8.22%	3,287,657	كندية	د. محمد مصطفى السبعواي
10.00%	4,000,000	كندية	ناهد كامل القيشاوي
5.14%	2,055,000	أردني	أحمد عوض الصلاحات
1%	400,000	كندية	خالد محمد السبعواي
			فاروق ممتاز الإفرنجي ممثل شركة
5.38%	2,150,000	فلسطيني	سكاي لاين
			مريد شراب ممثل شركة اونتاريو
8.52	3,409,500	فلسطيني	للتطوير التكنولوجي
<b>38.3%</b>	<b>15,302,157</b>		<b>المجموع</b>

## كبار مساهمين الشركة والذين يملكون 2.5% وأكثر من أسهم الشركة

2016

%	الأسهم
10.00%	4,000,000
7.70%	3,080,067
9.63%	3,850,238
-	-
8.41%	3,364,657
3.88%	1,550,000
5.29%	2,114,996
5.13%	2,050,000
3.22%	1,286,650
-	-
<b>53.24%</b>	<b>21,296,608</b>

2017

%	الأسهم	الاسم
10%	4,000,000	ناهد كامل القيشاوي
10%	4,000,000	شركة الإتحاد للإعمار والاستثمار
9.63%	3,850,238	LUDO ESTATES INC
8.52%	3,409,500	شركة اونتاريو للتطوير التكنولوجي
8.22%	3,287,657	د. محمد مصطفى السبعواي
5.38%	2,150,000	شركة سكاي لاين م.خ
5.29%	2,114,996	كريم عبد المحسن العقابي
5.14%	2,055,000	احمد عوض الصلاحات
3.22%	1,286,650	منير ايليا سالم وهاب
2.65%	1,058,884	داود داود محمد القواسمي
<b>68.04%</b>	<b>27,212,925</b>	<b>المجموع</b>

## نشاط التداول والأوراق المالية كما في نهاية العام 2017

بيانات راس المال		
راس المال	10,000,000	دولار أمريكي
عدد الأسهم	40,000,000	سهم
بقيمة اسمية	0.25	دولار أمريكي للسهم

## موزعة الأسهم وفق الفئات التالية

الفئة	2017	2016
يملكون أقل من 99 سهم	20	20
من 100 حتى 499	60	55
من 500 حتى 999	37	36
من 1,000 حتى 4,999	158	155
من 5,000 حتى 9,999	96	81
10,000 فأكثر	195	185
<b>المجموع</b>	<b>566</b>	<b>532</b>



نشاط التداول	2017	2016
سعر الإغلاق	0.24	0.14
حجم التداول	7,348,765	200,348
عدد الأسهم المتداولة	23,366,806	1,457,234
عدد العقود المنفذة	3,120	162





## الإدارة العليا والمدراء التنفيذيين



د. محمد السباعوي

رئيس مجلس الإدارة / الرئيس التنفيذي



مريد شراب

مساعد الرئيس التنفيذي



رياض الأطرش

نائب المدير العام

## الإدارة التنفيذية



قتيبة صلاحات

مدير دائرة التأمينات العامة



سامر أبو فرجة

مدير دائرة نظم المعلومات



سناء بلل

مديرة الدائرة القانونية



وليد سلمان

مدير التعويضات



محمود الغزالي

رئيس دائرة شؤون الأفراد



محمد عبيد

مدير اعادة التأمين



عدنان عبيد

مدير الشؤون الإدارية



امل ذوقان

مديرة دائرة الصحي



عصام اسماعيل

مسؤول وحدة التشغيل



معتصم جرادات

مسؤول الرقابة والمراجعة  
الداخلية



عبد العزيز صوان

قائم بأعمال مدير التسويق

## مستشاري الشركة

المستشارين القانونيين الرئيسيين  
الأستاذ/ نضال طه (الضفة الغربية)  
الأستاذ/ محمد دحلة (القدس)



د. حسين عبد الغفار

الخبير الإكتواري



عايد السباعوي

مستشار التطوير و الإستثمار

## أقسام الشركة ودوائرها



قسم الاستقبال



دائرة تأمين المركبات



دائرة اعادة التأمين



دائرة التعويضات



دائرة التحصيل



دائرة ضبط الجودة



القسم الصحي



الدائرة القانونية



الدائرة المالية

## الكادر الوظيفي

بلغ عدد العاملين في الشركة (139) موظفا و مستشارا"، وهم من الكوادر الوظيفية الفلسطينية ذات الكفاءات العالية ومن حاملي الشهادات الجامعية المختلفة في جميع المجالات التي تدعم وتقوي الشركة، وموزعين على فروع ومكاتب الشركة المنتشرة في كل من الضفة الغربية وقطاع غزة. هذا بالإضافة إلى طاقم من المستشارين الفنيين والقانونيين في جميع المجالات التي يحتاجها النشاط التأميني. المؤهلات العلمية للموظفين وفق التالي:

1	دكتوراه
3	ماجستير
103	بكالوريوس
32	ما دون البكالوريوس
139	الإجمالي

## التدريب والتأهيل لموظفي الشركة

تؤمن الشركة بأن الاهتمام بالكادر الوظيفي هو الاسلوب الأمثل للارتقاء ولتنمية وتطوير أعمال الشركة، لذلك فلقد اولت الشركة عملية تأهيل وتدريب العنصر البشري اهتمام كبير وذلك من خلال سعيها الدائم بتطوير قدراتهم وامكانياتهم وخبراتهم وذلك من خلال اشراكهم في الندوات والمؤتمرات وورشات العمل والدورات التدريبية المحلية والعربية والدولية، وكذلك توفير مكتبة خاصة للشركة غنية بالكتب القيمة في مجال التأمين ومجالات أخرى.

## الإلتزام بتطبيق قواعد الحوكمة

- يتم الإفصاح بشكل مستمر عن جميع المعلومات المتعلقة بالشركة ونتائج أعمالها وفق المواعيد والتعليمات المحددة لذلك.
- نوضح باستمرار عن أسماء المساهمين الذي يملكون 2.5 % فأعلى (بند كبار المساهمين مذكور سابقاً). وهو ما يتفق مع القانون والنظام الداخلي للشركة وكذلك أسهم أعضاء مجلس الإدارة وذويهم.
- يتم طرح كافة المواضيع، وإجراء الإنتخابات بحرية وديمقراطية مطلقة سواء في إجتماعات مجلس الإدارة أو الجمعية العامة، وتكون بحضور مراقب الشركات وهيئة سوق رأس المال.
- تتيح الشركة المجال لمساهمين يملكون أكثر من 10 % من اسهم الشركة اضافة بنود جديدة على جدول أعمال إجتماع الجمعية العامة.

## • مدققي الحسابات

السادة شركة طلال أبو غزالة وشركاه الدولية لتدقيق حسابات المجموعة.

## • النشاطات الرئيسية

تمارس الشركة نشاطها وفق النظام الاساسي لها، ولم يتم اجراء أي تعديلات على طبيعة النشاطات التي تم إنشاء الشركة من اجلها.

## • السيطرة على الشركة

لم يرد إلى إدارة الشركة أي معلومات عن وجود نوايا سيطرة على الشركة من قبل أي من المساهمين.

## • إجراءات قانونية رئيسية

لا يوجد أي قضايا سوى القضايا المقامة ضد الشركة ضمن النشاط الطبيعي لها. وفي إعتقاد الإدارة ووفقاً لرأي المستشار القانوني فإن المبالغ المتوقع دفعها على هذه القضايا والنتائج التي تترتب عليها ليس لها تأثير جوهري على الوضع المالي للشركة ونتائج أعمالها.



## مساهمة الشركة في خدمة المجتمع

ان خدمة المجتمع المحلي هي من أولى اهتمامات الشركة، فهي تسعى دائماً لتقديم كل ما بوسعها في هذا المجال ويبدو ذلك جلياً من خلال نشاطات ومعاملات الشركة ونذكر على سبيل المثال لا الحصر بعض هذه المساهمات:

- التعاون الكامل مع الجامعات الفلسطينية في تدريب طلابها في الشركة وتنمية قدراتهم ومعلوماتهم وتقديم كافة الخدمات اللازمة لهم في هذا المجال.
- مساعدة طلاب الجامعات وطلاب الدراسات العليا في إعداد الأبحاث أو التقارير الخاصة بمتطلبات التخرج.
- رعاية مشروع لتركيب 150 إشارة مرورية دولية على امتداد شارع الرشيد (البحر) - بغزة.
- قامت الشركة بإنشاء العديد من الميادين والنصب التذكارية التي اضافت جمالاً على المدن الفلسطينية.
- المساهمة في مشاريع البلديات المتعلقة بتحسين الشوارع والمساحات الخضراء للمدن.
- هذا بالاضافة الى العديد من التبرعات والهبات لبعض المؤسسات والجمعيات الخيرية.
- كذلك وخلال الحرب الأخيرة على قطاع غزة لم تتوقف الشركة عن القيام بمساعدة أهلنا، فقد تم تقديم المساعدة الى العديد من العائلات، كذلك وفرت الشركة الإيواء للعديد من العائلات التي نزحت من المناطق المنكوبة خلال العدوان.



## دور الشركة في حماية البيئة

المساهمة بنسبة 34% في تأسيس شركة مينا جيوثيرمال البالغ رأس مالها نصف مليون دولار أمريكي، وهي أول شركة في الوطن العربي والشرق الأوسط تستخدم نظام الطاقة الجوفية لباطن الأرض في عملية التبريد والتدفئة، وحسب وكالة حماية البيئة الامريكية فان الطاقة الحرارية الأرضية تعتبر أكثر النظم كفاءة في توفير استخدام الطاقة، والمحافظة على بيئة نظيفة، كما أن المقر الرئيسي للشركة في رام الله هو أول مبنى في الوطن العربي والشرق الأوسط صديق للبيئة وطبق عليه هذا النظام.

**إستمرت الشركة في تطبيق التعليمات وإجراءات منع التدخين في جميع إدارات وفروع الشركة.**



## التطورات والخطط المستقبلية

- الاستمرار في تحسين هامش الملاءة والاحتفاظ بنسب سيولة تتناسب ومتطلبات العمل.
- العمل على رفع الاحتياطيات الفنية ودعمها بقدر الإمكان لمواجهة أي التزامات قادمة.
- الاستمرار في تطوير أدوات وأساليب ونظم العمل فيها، ورفع كفاءة أداء موظفيها لتحاكي أفضل المستويات.
- الاستمرار في توظيف كفاءات عالية متخصصة تخدم الشركة في مجالات "التسويق والعلاقات العامة، الموارد البشرية والشؤون الإدارية، الإدارة المالية، تطوير دائرة نظم المعلومات".
- التطلع إلى تحقيق عوائد عالية للمستثمرين من حملة الأسهم.



## تحليل المركز المالي للشركة


النسبة	2017	2016	ملاحظات
القيمة الاسمية للسهم	0.25	0.25	دولار أمريكي
القيمة الدفترية للسهم الواحد	0.522	0.431	دولار أمريكي
القيمة السوقية الى القيمة الدفترية	0.480	0.325	مرة
معدل دوران السهم	58.42	3.64%	مرة
عائد السهم الواحد	0.066	0.039	دولار أمريكي
العائد على مجموع الموجودات	0.040	0.028	مرة
العائد على حقوق المساهمين	0.126	0.09	مرة

## إيصال المعلومات للمساهمين

- يتم إرسال دعوات لجميع المساهمين على عناوينهم سواء بالبريد أو الفاكس أو باليد وذلك قبل انعقاد الجمعية العامة بخمسة عشر يوماً على الأقل.

- يتم نشر الميزانية العمومية والحسابات الختامية وكذلك الإعلان عن إجتماع الجمعية العامة من خلال الموقع الإلكتروني الخاص بالشركة [www.ahlia.ps](http://www.ahlia.ps) إضافة إلى طباعتها في كتيب خاص لتوزيعها على حاضري إجتماع الجمعية العامة، ولكل من يطلبها من كافة فروع الشركة المنتشرة في جميع مدن الوطن.

## فروع الشركة



## فروع الشركة

رقم الفاكس	رقم الهاتف	العنوان	المدير	الفرع
02-2986636	1700888999/02-2986634	رام الله - الماصيون		المركز الرئيسي
02-2253923	02-2252642/3	شارع السلام - مجمع الانصار التجاري	أشرف كرجة	الخليل
08-2824015	08-2824035-45	شارع الوحدة - عمارة الشوا مقابل عيادة الرمال	مريد شراب	غزة
09-2384686	09-2386231/2	شارع فيصل - عمارة حموضة بجانب بنك القاهرة عمان والداخلية القديمة	ناجح يعيش	نابلس
09-2675760	09-2675755	شارع المنتزه - عمارة هاشم الكرمي	عطا علي	طولكرم
02-2770925	02-2770967	شارع القدس الخليل - عمارة ابو سرحان ط2 قرب المقاطعه	أحمد مفرح	بيت لحم
04-2439333	04-2439263	جنين- شارع حيفا - عمارة البريق ط2 بجانب المحافظة	تيسير نزال	جنين
09-2943333	09-2943333	شارع السبع - مجمع أبو بدير التجاري	معزوز علي	قليلية

## مكاتب الشركة

رقم الفاكس	رقم التليفون	العنوان	المسئول	المكتب
02-2323865	02-2323865	وسط البلد - عمارة الياسيني	وليد حمدان	اريجا
09-2571466	09-2571466	وسط البلد - مجمع طوباس التجاري	نضال زوانة	طوباس
09-2323132	09-2323132	المنطقة الشرقية / فوق بنك فلسطين المحدود	راني دويكات	نابلس الشرقي
02-2790870	02-2790870	عمارة زكريا ابو الريش - الشارع الرئيسي	نور خلف	العيزرية
02-2284660	02-2284660	دائرة السير - بالقرب من معسكر المجنونة	هدى دودين	دورا 1
09-2994336	09-2994336	الشارع الرئيسي - بجانب بنك القدس	محمد طه	بديا
02-2212549	02-2212554	الشارع الرئيسي - بجانب بنك فلسطين	سلام الزغير	مكتب الحرس
02-2897239	02-2897239	دير دبوان	سري حشاش	دير دبوان
	0592232323	الشارع الرئيسي	احمد عواودة	دورا 2
09-2661631	09-2661631	باقة الشرقية	عزمي جانم	الشعراوية
	0569990769	عتيل	راشد رداد	عتيل
	0599272123	وسط البلد	نائل طرايرة	بني نعيم
	0599933889	وسط البلد	فريد العملة	بيت اولاء
02-2521714	02-2521714	اول البلد	سمير ابو عياش	بيت امر
	02-2521714	بجانب بنك القدس	عبد الرحمن الدغامين	الظاهرية
	0595356360	وسط البلد	جمال مناصرة	حوسان
	0595350355	سعير	عالية عوضات	سعير / الشيوخ
	09-2515268	سلفيت	سعادة شاهين	سلفيت
	0594101148	عزموط	دانة علاونة	نابلس
	042525204	قباطية الشارع الرئيسي	محمد مفيد	قباطية
	0599927062	بلعا وسط البلد	اكرم جيتاوي	بلعا
	0599642066	الخليل - بير المحجر	نورا الطمیزی	مكتب بير المحجر
	0599117719	الخليل - البلدة القديمة	عماد ابو حميدة	البلدة القديمة

**شركة المجموعة الألفية للتأمين**  
**المساهمة العامة المحدودة**  
**رام الله - فلسطين**

**القوائم المالية الموحدة**  
**للسنة المالية المنتهية في 31 كانون الأول 2017**

**طلال أبو غزاله وشركاه**  
**"محاسبون قانونيون"**



### تقرير مدقق الحسابات المستقل

السادة/ المساهمين المحترمين  
شركة المجموعة الأهلية للتأمين – المساهمة العامة المحدودة  
فلسطين

### تقرير حول تدقيق القوائم المالية الموحدة

#### الرأي

قمنا بتدقيق القوائم المالية الموحدة المرفقة لشركة المجموعة الأهلية للتأمين المساهمة العامة المحدودة – فلسطين، المبينة في الصفحات من رقم (6) إلى رقم (39) والتي تتكون من قائمة المركز المالي الموحد كما في 31 كانون الأول 2017، ومن قائمة الدخل والدخل الشامل الموحد وقائمة التغيرات في حقوق الملكية الموحدة وقائمة التدفقات النقدية الموحدة للسنة المالية المنتهية بذلك التاريخ، ومن الإيضاحات حول القوائم المالية الموحدة بما في ذلك السياسات المحاسبية الهامة.

في رأينا، وباستثناء الآثار الممكنة لما هو وارد في فقرة أساس الرأي المتحفظ في تقريرنا، فإن القوائم المالية الموحدة تظهر بصورة عادلة، من جميع النواحي الجوهرية، المركز المالي لشركة المجموعة الأهلية للتأمين المساهمة العامة المحدودة – فلسطين كما في 31 كانون الأول 2017 وأدائها المالي وتدفقاتها النقدية للسنة المالية المنتهية بذلك التاريخ وفقاً للمعايير الدولية للتقارير المالية ولمتطلبات قانون الشركات الفلسطيني.

#### أساس الرأي المتحفظ

- لم نستلم مصادقات من قبل شركات التأمين المحلية وشركات إعادة التأمين الخارجية وبما يعزز أرصدها كما في 31 كانون الأول 2017 وجاري العمل على إعداد تسويات نهائية لهذه الشركات.

لقد قمنا بالتدقيق وفقاً للمعايير الدولية للتدقيق. إن مسؤولياتنا بمقتضى تلك المعايير مشروحة بصورة أشمل ضمن فقرة مسؤوليات مدقق الحسابات حول تدقيق القوائم المالية من هذا التقرير.

نحن مستقلون عن الشركة وفقاً لمدونة قواعد السلوك المهني لمدققي الحسابات المسجلين في مجلس المهنة، وهو ما يتفق مع مدونة السلوك الأخلاقي للمحاسبين المزاولين المسجلين في جمعية مدققي الحسابات القانونيين الفلسطينيين، جنباً إلى جنب مع المتطلبات الأخلاقية المتصلة بتدقيقنا للقوائم المالية في فلسطين، وقد وفينا مسؤولياتنا الأخلاقية وفقاً لهذه المتطلبات.

نعتقد أن بيانات التدقيق الثبوتية التي حصلنا عليها كافية ومناسبة لتوفر أساساً لإبداء رأينا المتحفظ حول القوائم المالية.

### أمور التدقيق الرئيسية

أمور التدقيق الرئيسية هي تلك الأمور التي بحسب حكمنا المهني كانت الأكثر أهمية بالنسبة لتدقيقنا للقوائم المالية للسنة الحالية. لقد تم معالجة هذه الأمور في سياق تدقيقنا للقوائم المالية ككل وفي تكوين رأينا حول تلك القوائم المالية، وإننا لا نبدي رأياً منفصلاً حول هذه الأمور.

وفيما يلي أمور التدقيق الرئيسية المتعلقة بتدقيق القوائم المالية:

أمور التدقيق الرئيسية	كيفية تناول أمور التدقيق الرئيسية خلال عملية التدقيق
<p><b>موجودات ومطلوبات عقود التأمين</b></p> <p>كما هو موضح في الإيضاح رقم (10) حول القوائم المالية، فإن مطلوبات عقود التأمين بمبلغ 29,924,574 دولار أمريكي كما في 31 كانون الأول 2017 (مبلغ 24,874,175 دولار أمريكي كما في 31 كانون الأول 2016) وموجودات عقود التأمين بمبلغ 6,719,656 دولار أمريكي كما في 31 كانون الأول 2017 (مبلغ 4,339,368 دولار أمريكي كما في 31 كانون الأول 2016). تحتاج موجودات ومطلوبات عقود التأمين إلى مهارات متخصصة في الدراسات الإكتوارية ومتابعة حديثة من قبل إدارة الشركة وبالتالي فإنها تعتبر من ضمن البنود المهمة والتي تحتوي على مخاطر، خصوصاً أن تقديرها يعتمد بدرجة كبيرة على الاجتهاد والحكم المهني للخبير الاكتواري وإدارة الشركة كما أن مطلوبات عقود التأمين تشكل ما نسبته 70% من إجمالي المطلوبات المتداولة على الشركة.</p>	<p>- عند الأخذ في الاعتبار قيمة احتياطي إدعاءات تحت التسوية المكون بمبلغ 21,752,750 دولار أمريكي (حصة معيدي التأمين منه مبلغ 6,428,353 دولار أمريكي) لاحتمالية تعويض المتضررين من الحوادث، فقد قمنا بالإطلاع على الكشف التفصيلي لتكوين الاحتياطي والمعد من قبل دائرة التعويضات ودراسة عينة عشوائية للاحتياطيات المكونة والتعويضات المسددة والإطلاع على المستندات المعززة للملف، كما تم عمل دراسة تحليلية للاحتياطيات والتأكد من عدم وجود أي انحرافات جوهرية، كما تم الإطلاع على دراسة الخبير الاكتواري للشركة والتأكد من تسجيل الاحتياطيات حسب دراسة الخبير الاكتواري، وبناء على إجراءات التدقيق أعلاه فقد تأكدنا من كفاية الاحتياطيات المقدره لذلك.</p> <p>- عند الأخذ في الاعتبار قيمة احتياطي الأخطار السارية المكون بمبلغ 7,203,599 دولار أمريكي (حصة معيدي التأمين منه مبلغ 291,303 دولار أمريكي) لاحتمالية الأقساط غير المكتسبة خلال السنة المالية الحالية، فقد قمنا بالإطلاع على الكشف التفصيلي لتكوين احتياطي الأخطار السارية والذي يتم احتسابه بشكل آلي من خلال البرنامج المحاسبي الآلي في الشركة والتأكد من صحة الرصيد، كما تم اختيار عينة عشوائية من البوالص المصدرة واحتساب الأخطار السارية لها ومطابقتها مع الاحتساب حسب النظام الآلي للتأكد من صحة الاحتساب بشكل آلي من قبل النظام المالي، كما تم الإطلاع على دراسة الخبير الاكتواري للشركة والتأكد من تسجيل الاحتياطيات حسب دراسة الخبير الاكتواري، وبناء على إجراءات التدقيق أعلاه فقد تأكدنا من كفاية الاحتياطيات المقدره لذلك.</p> <p>- عند الأخذ في الاعتبار قيمة احتياطي الإدعاءات غير المبلغ عنها المكون بمبلغ 498,132 دولار أمريكي، فقد قمنا بفحص معقولة الافتراضات الأساسية التي قامت بها الإدارة لاحتساب الإدعاءات الغير مبلغ عنها بالاعتماد على وتيرة تسوية تلك الادعاءات في السنوات السابقة، وبناء على إجراءات التدقيق</p>

كيفية تناول أمور التدقيق الرئيسية خلال عملية التدقيق	أمور التدقيق الرئيسية
<p>أعلاه، فقد تأكدنا من كفاية الاحتياطات المقدرة.</p> <p>نحن متفقون مع الإدارة بشأن تقديراتها لمطلوبات عقود التأمين والإفصاحات ذات العلاقة والتي كانت كافية للمعايير الدولية لإعداد التقارير المالية في حين تم التحفظ على موجودات عقود التأمين حيث لم نستلم مصادقات أو تسويات من قبل شركات إعادة التأمين الخارجية وبما يعزز أرصدها كما في 31 كانون الأول 2017.</p>	
<p>عند الأخذ في الاعتبار قيمة الذمم المدينة ومخصص الديون المشكوك في تحصيلها المكون بمبلغ 5,183,107 دولار أمريكي لاحتمالية عدم تحصيل بعض الذمم، فقد قمنا بالإطلاع على الكشف التفصيلي لتعمير الذمم والتأكد من تطبيق سياسة الشركة في احتساب المخصص حسب العمر الزمني للذمة، كما تم الإطلاع على رأي الدائرة القانونية حول الذمم المحولة للقضاء حيث تم احتساب المخصص لهذه الذمم حسب رأي المستشار القانوني للشركة، كما تم الإطلاع على التسويات التي تمت لبعض الذمم المتعثرة في الفترة اللاحقة وتكوين المخصص المناسب لها حسب التسوية الموقعة، وبناء على إجراءات التدقيق أعلاه فقد تأكدنا من كفاية المخصص المقدّر لذلك.</p> <p>نحن متفقون مع الإدارة بشأن تقديراتها لمخصصات الديون المشكوك في تحصيلها وبشأن الإفصاحات ذات العلاقة والتي كانت كافية وفقاً للمعايير الدولية لإعداد التقارير المالية.</p>	<p><b>مخصص الديون المشكوك في تحصيلها</b></p> <p>كما هو موضح في الإيضاح رقم (9) حول القوائم المالية، فإن مخصص الديون المشكوك في تحصيلها بمبلغ 5,183,107 دولار أمريكي كما في 31 كانون الأول 2017 (مبلغ 4,453,537 دولار أمريكي كما في 31 كانون الأول 2016) وبما أن مخصص الديون المشكوك في تحصيلها ناجم عن تقدير محاسبي فإنه يعتبر من ضمن البنود المهمة والتي تحتوي على مخاطر كون عملية التقدير تعتمد بدرجة كبيرة على الاجتهاد والحكم المهني المبني على الافتراضات والتوقعات.</p>
<p>شملت إجراءات التدقيق مراجعة أسعار الصرف المعتمدة لترجمة البيانات المالية ومطابقتها مع الاسعار المعلنة من قبل سلطة النقد الفلسطينية كما تم مراجعة صحة ترجمة البيانات المالية من عملة الشيقل الجديد إلى عملة الدولار الأمريكي حسب المعايير الدولية لإعداد التقارير المالية، وبناء على إجراءات التدقيق أعلاه فقد تأكدنا من صحة رصيد فروقات الترجمة كما في 31 كانون الأول 2017.</p> <p>نحن متفقون مع الإدارة بشأن صحة رصيد فروقات ترجمة عملات أجنبية وبشأن الإفصاحات ذات العلاقة والتي كانت كافية وفقاً للمعايير الدولية لإعداد التقارير المالية.</p>	<p><b>فروقات ترجمة عملات أجنبية</b></p> <p>بسبب طبيعة البيانات المالية للشركة حيث أن العملة التشغيلية هي الشيقل الجديد في حين ان عملة التقرير هي الدولار الأمريكي فإنه يتم ترجمة البيانات المالية من الشيقل الجديد إلى الدولار الأمريكي مما يترتب عليه ظهور فروقات ترجمة للعملات الأجنبية ضمن بنود قائمة الدخل الشامل، ويظهر الأثر التراكمي لفرق الترجمة ضمن بنود حقوق الملكية في قائمة المركز المالي مدين بمبلغ 4,749 دولار أمريكي كما في 31 كانون الأول 2017 (مبلغ 775,534 دولار أمريكي كما في 2016).</p>

#### مسئوليات الإدارة عن القوائم المالية الموحدة

إن الإدارة مسؤولة عن إعداد هذه القوائم المالية الموحدة وعرضها بصورة عادلة وفقاً للمعايير الدولية للتقارير المالية ومتطلبات قانون الشركات وهيئة سوق رأس المال الفلسطينية، وتشمل هذه المسؤولية



الاحتفاظ بالرقابة الداخلية التي تجدها الإدارة ضرورية لتمكنها من إعداد القوائم المالية بصورة عادلة خالية من أخطاء جوهرية سواء كانت ناشئة من احتيال أو عن خطأ. عند إعداد القوائم المالية الموحدة، فإن الإدارة مسؤولة عن تقييم قدرة الشركة على الاستمرار كمنشأة مستمرة، والإفصاح حيثما كان ذلك مناسباً، عن المسائل ذات الصلة بقدرة الشركة على الاستمرار وعن استخدام أساس مبدأ الاستمرارية في المحاسبة ما لم تكن الإدارة تقصد تصفية الشركة أو وقف العمليات أو ليس لديها أية بدائل حقيقية إلا القيام بذلك. إن الإدارة مسؤولة عن الإشراف على طريقة إعداد التقارير المالية الموحدة للشركة.

### مسئوليات مدقق الحسابات حول تدقيق القوائم المالية الموحدة

تتمثل أهدافنا في الحصول على تأكيد معقول فيما إذا كانت القوائم المالية الموحدة مأخوذة ككل خالية من الأخطاء الجوهرية، سواء كانت ناشئة عن احتيال أو عن خطأ، وإصدار تقريرنا حولها الذي يتضمن رأينا الفني.

إن التأكيد المعقول هو إعطاء درجة عالية من الثقة، ولكنه ليس ضماناً بأن التدقيق وفقاً للمعايير الدولية للتدقيق سوف يؤدي دائماً للكشف عن الخطأ الجوهرية عندما يحصل. يمكن للأخطاء أن تظهر بسبب احتيال أو بسبب خطأ مرتكب، وتعتبر جوهرية إذا كانت بشكل فردي أو بالمجمل يمكن أن يتوقع منها أن تؤثر في القرارات الاقتصادية للمستخدمين لهذه القوائم المالية.

كجزء من عملية التدقيق وفقاً للمعايير الدولية للتدقيق فنحن نمارس الحكم المهني ونستخدم الشك المهني من خلال التدقيق، بالإضافة إلى أننا نقوم أيضاً:

- بتحديد وتقييم مخاطر الأخطاء الجوهرية في القوائم المالية الموحدة، سواء الناشئة عن احتيال أو عن خطأ، ونصم وننفذ إجراءات تدقيق للرد على تلك المخاطر، ونحصل على أدلة تدقيق كافية ومناسبة لتوفر أساساً لرأينا. إن الخطر من عدم الكشف عن الأخطاء الجوهرية الناشئة عن الاحتمال أكبر من الخطر الناجم عن عدم الكشف عن الخطأ المرتكب، كون الاحتمال قد ينطوي على تواطؤ، أو تزوير، أو حذف مقصود للمعلومات، أو حالات غش أو تحريف، أو تجاوزات لأحكام وقواعد الرقابة الداخلية.
- بالحصول على فهم لعمل الرقابة الداخلية بشكل يتصل بأعمال التدقيق وذلك بهدف تصميم إجراءات التدقيق المناسبة حسب الظروف، ليس بهدف إبداء الرأي فيما يتعلق بفعالية الرقابة الداخلية لدى الشركة.
- بتقييم ملائمة السياسات المحاسبية المتبعة ومعقولية التقديرات المحاسبية المعدة من قبل الإدارة والإيضاحات المتعلقة بها.
- باستخلاص مدى ملائمة استخدام الإدارة لمبدأ الاستمرارية استناداً لأدلة التدقيق التي تم الحصول عليها، فيما إذا كان هنالك حالات من عدم التيقن بوجود أحداث أو ظروف يمكن أن تثير شكوكاً كبيرة حول قدرة الشركة على الاستمرار كشركة مستمرة. فيما إذا تم الاستخلاص بوجود مثل هذه الحالات، نحن مطالبون بأن نلفت انتباه الإدارة ضمن تقريرنا كمدقق حسابات إلى الإفصاحات ذات الصلة الواردة في القوائم المالية، أو إذا كانت تلك الإفصاحات غير كافية، فنحن مطالبون بتعديل رأينا. إن استخلاصنا يعتمد على أدلة التدقيق التي تم الحصول عليها لغاية تاريخ تقريرنا كمدقق حسابات، ومع ذلك فإن الأحداث أو الظروف المستقبلية قد تجعل الشركة تتوقف عن الاستمرار كشركة مستمرة.
- بتقييم العرض الشامل، وبنية ومحتوى القوائم المالية، بما في ذلك الإفصاحات، وفيما إذا كانت القوائم المالية تمثل المعاملات والأحداث ذات العلاقة بطريقة تحقق العرض العادل.
- بالحصول على أدلة تدقيق كافية ومناسبة فيما يتعلق بالمعلومات المالية لأنشطة الكيانات التابعة ضمن المجموعة لإبداء الرأي حول القوائم المالية الموحدة. نحن مسئولون عن الإدارة والإشراف والاداء لتدقيق الشركة. ونبقى نحن الوحيدون المسئولون عن رأينا حول التدقيق.

نتواصل مع الإدارة حول نطاق وتوقيت التدقيق المخطط له وملاحظات التدقيق الهامة، بما في ذلك أي نقاط ضعف في الرقابة الداخلية التي تم تحديدها خلال تدقيقنا.

نقوم أيضاً بتزويد الإدارة بتصريح بشأن امتثالنا لمتطلبات قواعد السلوك الأخلاقي فيما يختص بالاستقلالية، وتزويدهم بجميع الأمور التي من الممكن لها أن تؤثر على استقلاليتنا، وعند الاقتضاء، الضمانات لذلك.

من الأمور التي يتم التواصل بها مع الإدارة تلك الأمور التي تعتبر الأكثر أهمية بالنسبة لتدقيق القوائم المالية للسنة الحالية، والتي لذلك قد اعتبرت أمور تدقيق رئيسية. نقوم ببيان تلك الأمور في تقريرنا كمدققي حسابات ما لم يكن ذلك محظوراً بموجب قانون أو نظام يمنع الكشف العلني عن تلك الأمور أو عندما، وفي حالات نادرة للغاية، إذا قررنا أنه لا ينبغي إثارة المسألة في تقريرنا لأنه من الممكن أن الآثار السلبية لذلك تفوق المنافع العامة المتوخاه من الإفصاح عن المسألة.

#### تقرير حول المتطلبات القانونية والتشريعية الأخرى

برأينا أيضاً أن الشركة تحتفظ بسجلات محاسبية منتظمة، كما وقد حصلنا على كافة المعلومات والإفصاحات التي رأيناها ضرورية لأغراض تدقيقنا وفي حدود المعلومات التي توافرت لدينا، لم تقع خلال السنة المالية مخالفات لأحكام وتشريعات قانون الشركات على وجه يؤثر بشكل جوهري في نشاط الشركة أو مركزها المالي. إن الشريك المسؤول عن تدقيق هذه العملية والذي قام بالتوقيع على تقرير مدقق الحسابات المستقل هو المدير التنفيذي جمال ملح.

طلال أبوغزالة وشركاه  
رخصة رقم 1997/251



جمال ملح  
محاسب قانوني مرخص رقم (98/100)  
رام الله – فلسطين  
2 شباط 2018



## شركة المجموعة الأولية للتأمين

## المساهمة العامة المحدودة

## رام الله - فلسطين

## قائمة المركز المالي الموحد كما في 31 كانون الأول 2017 - قائمة (أ)

31 كانون الأول		إيضاح	
2016	2017		
دولار أمريكي	دولار أمريكي		
			<b>الموجودات</b>
			<b>الموجودات غير المتداولة</b>
2,630,209	2,147,191	5	عقارات وآلات ومعدات بالصافي
3,040,573	4,820,651	6	استثمارات عقارية
11,073,815	11,673,553	7	استثمارات في شركات حليفة
56,950	56,950	8	موجودات مالية من خلال قائمة الدخل الشامل
45,894	4,862		شيكات برسم التحصيل تستحق بعد عام
<b>16,847,441</b>	<b>18,703,207</b>		<b>مجموع الموجودات غير المتداولة</b>
			<b>الموجودات المتداولة</b>
13,960,510	13,756,510	9	ذمم مدينة بالصافي
4,339,368	6,719,656	10	موجودات عقود إعادة التأمين
9,133,347	9,643,428	11	موجودات وحسابات مدينة أخرى
4,349,030	5,737,413	12	شيكات برسم التحصيل
157,409	52,515	13	موجودات مالية من خلال قائمة الدخل
4,890,103	7,073,286	14	ودائع استثمارية لدى البنوك
1,342,949	3,907,204	15	النقد وأشياء النقد
<b>38,172,716</b>	<b>46,890,012</b>		<b>مجموع الموجودات المتداولة</b>
<b>55,020,157</b>	<b>65,593,219</b>		<b>مجموع الموجودات</b>
			<b>حقوق الملكية والمطلوبات</b>
			<b>حقوق الملكية</b>
10,000,000	10,000,000	16	راس المال المدفوع
75,000	75,000		علاوة إصدار
2,309,495	2,573,246	17	احتياطي إجباري
825,184	1,750,000	18	احتياطي اختياري
-	339,270		التغير في القيمة العادلة
(775,534)	(4,749)		التغير المتراكم لفروقات الترجمة
4,815,044	6,163,987		أرباح مستبقاه - (قائمة ج)
<b>17,249,189</b>	<b>20,896,754</b>		<b>مجموع حقوق الملكية</b>
			<b>المطلوبات غير المتداولة</b>
1,535,327	1,774,285	19	مخصص مكافأة نهاية خدمة الموظفين
<b>1,535,327</b>	<b>1,774,285</b>		<b>مجموع المطلوبات غير المتداولة</b>
			<b>المطلوبات المتداولة</b>
2,042,235	2,706,944	20	مخصصات مختلفة
2,592,558	3,270,365	21	ذمم دائنة
157,184	61,634	22	شركات التأمين وإعادة التأمين
3,775,640	4,216,438	23	أرصدة دائنة أخرى
24,874,175	29,924,574	10	مطلوبات عقود التأمين
2,793,849	2,742,225		أوراق دفع (شيكات مؤجلة)
<b>36,235,641</b>	<b>42,922,180</b>		<b>مجموع المطلوبات المتداولة</b>
<b>55,020,157</b>	<b>65,593,219</b>		<b>مجموع حقوق الملكية والمطلوبات</b>

إن الإيضاحات المرفقة تشكل جزءاً لا يتجزأ من هذه القائمة

## شركة المجموعة الألفية للتأمين

## المساهمة العامة المحدودة

## رام الله - فلسطين

## قائمة الدخل الموحد للسنة المالية المنتهية في 31 كانون الأول 2017 - قائمة (ب-1)

31 كانون الأول		إيضاح	
2016	2017		
دولار أمريكي	دولار أمريكي		
			<b>أرباح أنشطة التأمين</b>
1,855,711	1,681,289	24	صافي ربح نشاط المركبات
30,017	2,185	24	صافي ربح نشاط النقل البحري
64,659	172,248	24	صافي ربح نشاط الحريق والسرقة
117,648	95,737	24	صافي ربح نشاط الهندسية
77,931	45,601	24	صافي ربح نشاط حوادث عامة
(41,188)	(20,768)	24	صافي (خسارة) نشاط المسؤولية المدنية
232,687	1,011,840	24	صافي ربح نشاط العمال
54,756	(417,441)	24	صافي ربح نشاط الصحي
<b>2,392,221</b>	<b>2,570,691</b>		<b>صافي (خسارة) ربح أنشطة التأمين</b>
			<b>إيرادات ومصروفات غير موزعة</b>
-	662,025		أرباح إعادة تقييم استثمارات عقارية
(4,993)	(75)	25	(خسائر) محفظة الموجودات المالية
282,560	937,419	7.1	حصة المجموعة من أرباح شركات حليفة
(127,512)	(829)		مخصص تدني إستثمارات
58,145	284,863		فوائد ودائع وقروض
(209,474)	(1,143,739)		فروق عملات
390,564	2,768		إيرادات أخرى
(923,884)	(250,000)	9.1	مخصص ديون مشكوك في تحصيلها
<b>(534,594)</b>	<b>492,432</b>		<b>صافي أرباح (خسارة) قطاع الاستثمار</b>
<b>1,857,627</b>	<b>3,063,123</b>	24	<b>ربح السنة قبل الضرائب</b>
<b>(298,281)</b>	<b>(425,613)</b>	2-20	مخصص الضرائب
<b>1,559,346</b>	<b>2,637,510</b>		<b>ربح السنة بعد الضرائب</b>
			يعود إلى:
1,559,346	2,637,510	27	مساهمي الشركة
<b>0.039</b>	<b>0.066</b>	27	<b>حصة السهم من ربح السنة بعد الضرائب</b>

إن الإيضاحات المرفقة تشكل جزءاً لا يتجزأ من هذه القائمة

## شركة المجموعة الألفية للتأمين

## المساهمة العامة المحدودة

## رام الله - فلسطين

## قائمة الدخل الشامل الموحد للسنة المالية المنتهية في 31 كانون الأول 2017 - قائمة ب-2

31 كانون الأول		إيضاح
2016	2017	
دولار أمريكي	دولار أمريكي	
1,559,346	2,637,510	ربح السنة بعد الضرائب - (قائمة ب-1)
		<u>بنود الدخل الشامل الأخر</u>
(2,871)	770,785	التغير في فرق الترجمة
-	339,270	التغير في القيمة العادلة
(2,871)	1,110,055	إجمالي بنود الدخل الشامل الأخر
1,556,475	3,747,565	صافي الدخل الشامل للسنة
1,556,475	3,747,565	يعود إلى: مساهمي الشركة

إن الإيضاحات المرفقة تشكل جزءاً لا يتجزأ من هذه القائمة

شركة المجموعة الأصلية للتأمين  
المساهمة العامة المحدودة  
رأه الله - فلسطين

قائمة التغيرات في حقوق الملكية الموحدة للسنة المالية المنتهية في 31 كانون الأول 2017 - قائمة (ج)

القائمة	رأس المال دولار أمريكي	علاوة إصدار دولار أمريكي	احتياطي إجباري دولار أمريكي	احتياطي اختياري دولار أمريكي	التغير في القيمة العادلة دولار أمريكي	فروقات الترجمة دولار أمريكي	أرباح مستفاعة دولار أمريكي	مجموع حقوق المالكية دولار أمريكي
رصيد 1 كانون الثاني 2017 ربح السنة بعد الضرائب التغير في القيمة العادلة فروقات ترجمة	10,000,000	-	-	-	-	(775,534)	4,815,044	17,249,189
ربح السنة بعد الضرائب التغير في القيمة العادلة فروقات ترجمة	-	-	-	-	-	-	2,637,510	2,637,510
إجمالي الدخل الشامل للسنة إحتياطي إجباري إحتياطي اختيارى مكافأة أعضاء مجلس الإدارة	-	-	263,751	924,816	-	770,785	(263,751)	3,747,565
الرصيد 31 كانون الأول 2017 - قائمة (أ)	10,000,000	75,000	2,573,246	1,750,000	339,270	(4,749)	6,163,987	20,896,754
رصيد 1 كانون الثاني 2016 ربح السنة بعد الضرائب فروقات ترجمة	10,000,000	75,000	2,153,560	747,217	-	(772,663)	3,489,600	15,692,714
إجمالي الدخل الشامل للسنة إحتياطي إجباري إحتياطي اختيارى مكافأة أعضاء مجلس الإدارة	-	-	-	-	-	(2,871)	1,559,346	1,559,346
الرصيد 31 كانون الأول 2016 - قائمة (ب)	10,000,000	75,000	2,309,495	825,184	-	(775,534)	4,815,044	17,249,189

إن الأخطاء المرفقة تشكل جزءاً لا يتجزأ من هذه القائمة

## شركة المجموعة الأجلية للتأمين

## المساهمة العامة المحدودة

## رام الله - فلسطين

## قائمة التدفقات النقدية الموحدة

## للسنة المالية المنتهية في 31 كانون الأول 2017 - قائمة (د)

31 كانون الأول		
2016	2017	
دولار أمريكي	دولار أمريكي	<b>التدفقات النقدية الناتجة من الأنشطة التشغيلية</b>
1,857,627	3,063,123	ربح السنة قبل الضرائب (قائمة ب-1)
143,213	238,958	التغير في مخصص مكافأة نهاية خدمة الموظفين
304,225	284,035	استهلاك السنة
		<b>تعديلات لمطابقة ربح السنة لصافي التدفقات</b>
		<b>النقدية من الأنشطة التشغيلية</b>
		<b>التغير في الموجودات والمطلوبات التشغيلية</b>
(3,797,484)	204,000	التغير في ذمم مدينة بالصافي
(673,898)	(2,380,288)	التغير في موجودات عقود إعادة التأمين
(2,081,241)	(510,081)	التغير في الموجودات والحسابات المدينة الأخرى
5,775,585	5,050,399	التغير في مطلوبات عقود التأمين
(994,167)	239,096	التغير في المخصصات المختلفة
(244,844)	677,807	التغير في النعم الدائنة
45,840	(95,550)	التغير في شركات التأمين وإعادة التأمين
(467,300)	440,798	التغير في الأرصدة الدائنة الأخرى
(723,265)	(1,347,351)	التغير في الشبكات برسم التحصيل
1,176,397	(51,624)	التغير في أوراق الدفع (شبكات مؤجلة السداد)
<b>320,688</b>	<b>5,813,322</b>	<b>صافي التدفقات النقدية الواردة من الأنشطة التشغيلية</b>
		<b>التدفقات النقدية الناتجة عن الأنشطة الاستثمارية</b>
(4,517,932)	(2,183,183)	التغير في الودائع لأجل
(128,178)	(1,780,078)	التغير في الاستثمارات
767,801	(599,738)	استثمارات في الشركات الحليفة
85,872	-	موجودات مالية محتفظ بها لتاريخ الاستحقاق
1,491,009	104,894	موجودات مالية قابلة للتداول
(62,454)	472,087	التغير على عقارات وآلات ومعدات
<b>(2,363,882)</b>	<b>(3,986,018)</b>	<b>صافي التدفقات النقدية (المستخدمة في) الأنشطة الاستثمارية</b>
		<b>التدفقات النقدية الناتجة عن الأنشطة التمويلية</b>
-	339,270	التغير في فرق القيمة العادلة
(208,333)	-	قروض
<b>(208,333)</b>	<b>339,270</b>	<b>صافي التدفقات النقدية الواردة من (المستخدمة في) الأنشطة التمويلية</b>
(2,251,527)	2,166,574	صافي التدفقات النقدية خلال السنة
(255,673)	397,681	فروقات الترجمة
<b>3,850,149</b>	<b>1,342,949</b>	النقد والنقد المعادل في بداية السنة
<b>1,342,949</b>	<b>3,907,204</b>	<b>النقد والنقد المعادل في نهاية السنة - إيضاح (28)</b>

إن الإيضاحات المرفقة تشكل جزءاً لا يتجزأ من هذه القائمة

## شركة المجموعة الأهلية للتأمين

### المساهمة العامة المحدودة

#### رام الله - فلسطين

### إيضاحات حول القوائم المالية الموحدة كما في 31 كانون الأول 2017

#### 1. تأسيس ونشاط الشركة

تأسست شركة المجموعة الأهلية للتأمين (المجموعة) المساهمة العامة المحدودة (شركة غزة الأهلية للتأمين سابقاً) بتاريخ 10 يوليو 1994 وسجلت لدى مسجل الشركات بالسلطة الوطنية الفلسطينية في مدينة غزة في فلسطين كشركة مساهمة عامة محدودة تحت رقم (563200856) بموجب قانون الشركات لسنة 1929 وتعديلاته اللاحقة. تشمل أهداف المجموعة القيام بجميع أعمال التأمين وإعادة التأمين وجميع أنواع الضمان والتعويض واستثمار الأموال في الموجودات المنقولة وغير المنقولة. وافقت الهيئة العامة العادية في اجتماعها المنعقد في 30 مارس 2008 على تعديل المادة الثانية من عقد التأسيس التي يقابلها المادة السادسة من النظام الداخلي حيث نقل المركز الرئيسي للمجموعة من غزة إلى مدينة القدس على أن يكون مؤقتاً في مدينة رام الله حالياً. بلغ رأس مال شركة المجموعة الأهلية للتأمين في 31 كانون الأول 2017 مبلغ 10,000,000 دولار أمريكي، مبلغ 10,000,000 دولار أمريكي كما في 31 كانون الأول 2016. هذا وتمارس المجموعة نشاطها من خلال فروعها ومكاتبها وكلاءها المنتشرين في فلسطين حسب القائمة التالي:

31 كانون الأول		القائمة
2016	2017	
23	31	الفروع والمكاتب
11	20	الوكلاء
139	139	عدد الموظفين

- تم إقرار هذه القوائم المالية الموحدة للسنة المالية المنتهية في 31 كانون الأول 2017 من قبل إدارة الشركة بتاريخ 5 نيسان 2018.
- تم موافقة هيئة سوق رأس المال الفلسطينية - الإدارة العامة للتأمين على نشر القوائم المالية بتاريخ 12 نيسان 2018 بناءً على كتابهم رقم PCMA/DIWAN/10717/2018.

#### 2. أهم السياسات المحاسبية

##### 1-2 الإطار العام لإعداد القوائم المالية

تم إعداد القوائم المالية الموحدة للمجموعة وشركاتها التابعة وفقاً للمعايير الدولية لإعداد التقارير المالية.

##### 2-2 أسس إعداد القوائم المالية

- تم إعداد القوائم المالية الموحدة وفقاً لمبدأ التكلفة التاريخية المعدل حيث يتم قياس الموجودات المالية للمتاجرة والموجودات المالية المتوفرة للبيع بالقيمة العادلة في تاريخ القوائم المالية الموحدة.
- تم إعداد القوائم المالية وفقاً للمعايير الدولية لإعداد التقارير المالية المتبناة من قبل مجلس المعايير المحاسبية الدولية والتفسيرات الصادرة عن لجنة التفسيرات التابعة لمجلس المعايير المحاسبية الدولية. لم ينتج عن تطبيق المعايير الجديدة أي أثر على المركز المالي أو الأداء المالي للمجموعة.
- يمثل الشيفل الإسرائيلي عملة الأساس للشركة ويتم إعداد القوائم المالية بالدولار الأمريكي.



تابع: إيضاحات حول القوائم المالية الموحدة لشركة المجموعة الأهلية للتأمين - المساهمة العامة المحدودة  
للسنة المنتهية في 31 كانون الأول 2017

### 3-2 أسس توحيد القوائم المالية

- تضم القوائم المالية الموحدة القوائم المالية للمجموعة وشركاتها التابعة التي تسيطر عليها كما في 31 كانون الأول 2017، ويستدل على مدى وجود سيطرة ورقابة من خلال وجود القدرة على التحكم بالسياسات المالية والتشغيلية للشركة المستثمر بها. وعليه، فإن قائمة الدخل الشامل الموحد وقائمة التدفقات النقدية الموحدة يتضمن نتائج عمليات امتلاك أو استبعاد للشركات التابعة خلال السنة وذلك بدءاً من التاريخ الفعلي للامتلاك أو حتى التاريخ الفعلي للاستبعاد.
- تم إعداد القوائم المالية الموحدة للمجموعة والشركات التابعة للسنة المالية المنتهية في 31 كانون الأول 2017 بنفس السياسات المحاسبية المتبعة في المجموعة.
- تم استبعاد كافة الأرصدة والمعاملات والإيرادات والتكاليف والأرباح والخسائر الناتجة بين الشركات التابعة.
- وكانت نسب ملكية المجموعة في رأس مال شركاتها التابعة كما يلي:

رأس المال		نسبة الملكية %	
31 كانون الأول		31 كانون الأول	
2016	2017	2016	2017
المدفوع	المدفوع	%	%
3,000,000	3,000,000	100	100
100,000	100,000	100	100
100,000	100,000	100	100
<b>3,200,000</b>	<b>3,200,000</b>		

- الشركة الأهلية للعقارات والاستثمار هي شركة مساهمة خصوصية محدودة مسجلة في فلسطين تحت رقم (563130962) ويتركز نشاطها في أعمال المقاولات والإنشاءات رأس مالها 3,000,000 دولار أمريكي وبعدد 3,000,000 سهم.
- الشركة المتحدة للتسويق والخدمات هي شركة مساهمة خصوصية محدودة مسجلة في فلسطين تحت رقم (563114941) ويتركز نشاطها في مزاولة كافة أعمال التسويق والخدمات رأس مالها 100,000 دولار أمريكي وبعدد 100,000 سهم.
- شركة أريك للهندسة والاستشارات هي شركة مساهمة خصوصية محدودة مسجلة في فلسطين تحت رقم (562496232) ويتركز نشاطها في أعمال الهندسة والتصميم والاستشارات الهندسية رأس مالها 100,000 دولار أمريكي وبعدد 100,000 سهم.
- أكدت إدارة الشركة على توقف العمل في هذه الشركات الثلاثة ولا تزال أي نشاط منذ عام 2008.

### 4-2 عقود التأمين

تقوم الشركة بإصدار عقود يتم بموجبها تحويل المخاطر التي يتعرض لها المؤمن له والطرف الثالث إلى الشركة مقابل قسط محدد بموجب وثائق تأمين وجدول وملاحق تحدد ماهية وشروط هذه الأخطار.

### 5-2 الاعتراف والقياس

تتمثل عقود التأمين في عقود تأمين المركبات والممتلكات والحوادث العامة والمسؤوليات والنقل وعقود التأمين الهندسي. إن عقود التأمين يتم بموجبها التعويض عن الأضرار الجسدية للمؤمن له أو الطرف الثالث أو المؤمن عليه بموجب قانون التأمين رقم 20 لسنة 2005، وقانون العمل رقم 7 لعام 2000 وتغطي كذلك الأضرار المادية التي يتعرض لها المؤمن له أو ممتلكاته أو مسؤولياته تجاه الطرف الثالث وذلك وفق شروط وتحديات واستثناءات يتم تحديدها في عقد التأمين. يتم تسجيل أقساط التأمين الناتجة عن عقود التأمين المذكورة كإيرادات للسنة (أقساط التأمين المكتتبة) على أساس الفترات الزمنية المستحقة وبما يتناسب مع فترة التغطية التأمينية، ويتم

تابع: إيضاحات حول القوائم المالية الموحدة لشركة المجموعة الأهلية للتأمين - المساهمة العامة المحدودة  
للسنة المنتهية في 31 كانون الأول 2017

تسجيل أقساط التأمين المكتتبه من خلال عقود التأمين والمتعلقة بأخطار لا زالت قائمة كما بتاريخ المركز المالي ضمن المطلوبات كاحتياطيات فنيه للأخطار السارية، ويتم تحميل المطالبات والتي تتمثل بالمبالغ المستحقة لأصحاب عقود التأمين والأطراف الأخرى المتضررة عند إبلاغ الشركة بها بالإضافة إلي أخذ نسبة إضافية لمواجهة حوادث وقعت خلال السنة ولم يبلغ المؤمن عنها. هذا ويتم إدراج الادعاءات ومصاريف تسويات الخسائر المتكبدة ضمن قائمة الدخل الشامل على أساس الالتزام المتوقع لتعويض حاملي عقود التأمين أو أطراف أخرى متضررة من حاملي تلك العقود.

أما الالتزامات المتوقعة عن الحوادث المبلغ عنها خلال السنة المالية والناجمة عن هذه العقود وأقساط التأمين غير المكتتبه تدرج ضمن مطلوبات عقود التأمين في القوائم المالية.

## 6-2 عقود إعادة التأمين

تقوم الشركة بالحد من المخاطر التي تلتزم بها بموجب عقود تأمينها مع المؤمن له من خلال إعادة توزيع هذه المخاطر على شركات إعادة تأمين قوية بموجب اتفاقيات إعادة تأمين سنوية ويتم بموجب هذه الاتفاقيات تحميل شركات إعادة التأمين بحصتها من الأضرار المستحقة للمؤمن له بموجب عقود التأمين المتفق مع عقود إعادة التأمين.

إن حصة إعادة التأمين فيما يخص الإدعاءات الموقوفة أعلاه، الادعاءات المتكبدة والغير مبلغ عنها، وكذلك أقساط التأمين غير المكتسبة، فإنها تظهر كموجودات عقود إعادة التأمين ضمن مجموعة الموجودات المتداولة في القوائم المالية.

## 7-2 مطلوبات عقود التأمين

يتم الاعتراف بمطلوبات عقود التأمين عند توقيع عقد التأمين وتحميل أقساط التأمين، تمثل أقساط التأمين غير المكتسبة الجزء من أقساط التأمين المكتتبه المتعلق بالفترة المالية اللاحقة نتيجة وثائق تأمين سارية وتُسجل ضمن المطلوبات كأقساط تأمين غير مكتسبة (احتياطي الأخطار السارية)، وتحتسب بشكل تقديري من قبل الخبير الإكتواري. تمثل إجمالي الإدعاءات القائمة (إدعاءات تحت التسوية) التكلفة التقديرية للمطالبات المتكبدة غير المسددة كما في تاريخ المركز المالي سواء تم التبليغ عنها أم لا وذلك لحاملي عقود التأمين وأطراف أخرى بالإضافة إلى مصاريف إدارة المطالبات ذات الصلة، مطروح منها قيمة المستردات من الحادث وأي مبالغ أخرى مستردة.

تحتسب المخصصات للإدعاءات المبلغ عنها غير المسددة كما في تاريخ المركز المالي على أساس تقدير كل حالة بمفردها بناءً على تقارير الخبراء والمحامين وخبرة المجموعة وتقديراتها. يتم تقدير وتسجيل مخصص الإدعاءات غير المبلغ عنها بناءً على خبرة المجموعة السابقة وتقديراتها لسداد تعويضات الحوادث التي حدثت ولم يبلغ عنها كما في تاريخ المركز المالي.

## 1-7-2 احتياطي الأخطار السارية

يتم احتساب احتياطي الأخطار السارية في نهاية السنة لفروع التأمين بشكل تقديري من قبل الخبير الإكتواري (في سنة 2017 تم احتساب الإحتياطي على أساس نسبة عدد الأيام المتبقية من كل وثيقة تأمين بعد نهاية السنة المالية) على النحو التالي:

### 31 كانون الأول

2016	2017	
6,310,756	7,203,599	احتياطي الأخطار السارية
(313,401)	(291,303)	حصة معيدي التأمين من احتياطي الأخطار السارية
<b>5,997,355</b>	<b>6,912,296</b>	<b>صافي احتياطي الأخطار السارية – إيضاح ( 10 )</b>

تابع: إيضاحات حول القوائم المالية الموحدة لشركة المجموعة الأهلية للتأمين - المساهمة العامة المحدودة  
للسنة المنتهية في 31 كانون الأول 2017

## 2-7-2 احتياطي تعويضات تحت التسوية

احتياطي تعويضات تحت التسوية مبني على إدعاءات مبلغ عنها، من كوادرن فنيه ومحققين ومستشارين لتقدير المطالبات المبلغ عنها، تقوم هذه الكوادرن بالتحقيق ورفع التوصيات، حيث يتم مراجعة المخاطر بشكل دوري في نهاية كل فترة ويتم تعديلها لتعكس أحدث المعلومات عن الحقائق الكامنة، والقوانين المرعية والشروط والأحكام التعاقدية، كما يتم احتساب احتياطي تعويضات تحت التسوية من قبل الخبير الإكتواري للشركة، بالإضافة إلى تقدير الإدارة لأخطار الحوادث المحتملة والتي وقعت قبل نهاية السنة المالية ولم يتم التبليغ عنها.

### 31 كانون الأول

2016	2017	
18,563,419	22,720,975	احتياطي تعويضات تحت التسوية للتأمينات المختلفة
(4,025,967)	(6,428,353)	حصة معيدي التأمين من احتياطي تعويضات تحت التسوية للتأمينات المختلفة
<b>14,537,452</b>	<b>16,292,622</b>	<b>صافي احتياطي تعويضات تحت التسوية - إيضاح (10)</b>

## 8-2 المستردات

- يتم الأخذ في الاعتبار عند قياس الالتزام لمقابلة الإدعاءات، العائد المتوقع من المستردات الناجمة عن المشاركات القانونية.
- أما المستردات من الحطام أو الطرف الثالث فإنه يتم إثباتها بالمبالغ المحصلة عند تحصيلها.

## 9-2 الاعتراف بالإيرادات

- إيرادات عقود التأمين
- يتم قياس إيرادات عقود التأمين بموجب معايير الاعتراف بالإيرادات المحددة في عقود التأمين والمدرجة ضمن هذه الإيضاحات حول القوائم المالية.
- إيرادات الفوائد
- يتم احتساب إيرادات الفوائد المستحقة على أساس الفترات الزمنية والمبالغ الأصلية ومعدل سعر الفائدة المكتسب.
- إيرادات التوزيع
- يتم تحقق إيرادات التوزيعات من الاستثمارات عندما ينشأ حق للمساهمين باستلام دفعات عن توزيعات الأرباح.

## 10-2 المصاريف العمومية والإدارية

يتم توزيع المصاريف العمومية والإدارية للسنة المالية على قطاعات التأمين المختلفة وذلك بنسبة صافي الأقساط الأساسية لكل دائرة منسوبة لصافي الأقساط الأساسية للسنة عدا التأمين الصحي.

## 11-2 المعاملات بعملات أجنبية

يتم تحويل المعاملات التي تتم بالعملات الأخرى غير الشيفل الإسرائيلي (العملة الأساس) خلال السنة إلى الشيفل الإسرائيلي وفقاً لأسعار الصرف السائدة في تاريخ المعاملة. يتم تحويل الموجودات والمطلوبات النقدية وتلك التي تستحق القبض أو الدفع بالعملات الأخرى في نهاية السنة إلى الشيفل الإسرائيلي وفقاً لأسعار الصرف السائدة في تاريخ القوائم المالية الموحدة. تظهر فروقات التحويل من ربح أو خسارة في قائمة الدخل الموحد.

لأغراض إعداد القوائم المالية الموحدة بعملة الدولار الأمريكي، تم تحويل بنود الموجودات والمطلوبات من عملة الشيفل الإسرائيلي إلى عملة الدولار الأمريكي وفقاً لأسعار الصرف السائدة في تاريخ القوائم المالية الموحدة وتم تحويل بنود حقوق الملكية باستخدام أسعار الصرف التاريخية.

تابع: إيضاحات حول القوائم المالية الموحدة لشركة المجموعة الأهلية للتأمين - المساهمة العامة المحدودة  
للسنة المنتهية في 31 كانون الأول 2017

وكذلك تم تحويل بنود قائمة الدخل الموحد باستخدام معدل أسعار الصرف خلال السنة. يتم إظهار فروقات ترجمة العملات الأجنبية في بند مستقل ضمن حقوق الملكية، وكانت أسعار الصرف مقابل الشيقل الجديد كما في نهاية السنة المالية على النحو التالي:

### 31 كانون الأول

النسبة	2016	2017	
%	شيقل جديد	شيقل جديد	
0.12	3.848	3.480	الدولار الأمريكي
0.23	5.469	4.9083	الدينار الأردني

### 12-2 مخصص مكافأة نهاية الخدمة ومخصص إجازات الموظفين

يتم احتساب مخصص مكافأة نهاية خدمة الموظفين وفقاً لقرارات التعيين مع مراعاة الحد الأدنى البالغ شهراً عن كل سنة خدمة، وتحسب على ضوء آخر راتب تقاضاه الموظف وفقاً لقانون العمل الفلسطيني كما يتم تكوين مخصص إجازات الموظفين المستحقة حتى تاريخ القوائم المالية.

### 13-2 احتياطي إجباري

يقطع كل سنة 10 بالمائة من الأرباح الصافية لحساب الاحتياطي الإجباري ولا يجوز وقف هذا الاقتطاع قبل أن يبلغ مجموع المبالغ المجمعة لهذا الحساب ربع رأسمال الشركة ويجوز زيادة هذه النسبة بقرار من مجلس الإدارة إلى أن تبلغ المبالغ المجمعة لهذا الحساب ما يعادل رأس المال وعندئذ يجب وقفها.

### 14-2 احتياطي اختياري

يتم تكوين الاحتياطي الاختياري وذلك بتحويل بعض المبالغ من ربح السنة بناء على توصيات مجلس الإدارة وموافقة المساهمين خلال الاجتماع السنوي العادي للجمعية العمومية. يستعمل هذا الاحتياطي في الأغراض التي يقررها مجلس الإدارة والتي من ضمنها إمكانية إعادتها إلى المساهمين بشكل أرباح.

### 15-2 عقارات وآلات ومعدات

- تظهر العقارات والآلات والمعدات المحتفظ بها للاستخدام بالتكلفة مطروحاً منها الاستهلاك المتراكم وأية خسائر ناتجة عن الانخفاض في القيمة. يتم الاعتراف بمصاريف الاستهلاك في قائمة الدخل الموحد، ويتم احتساب الاستهلاك على أساس القسط الثابت والذي يتوقع أن تستهلك الشركة المنافع الاقتصادية المستقبلية المتوقعة للأصل خلال العمر الإنتاجي.
- يتم في نهاية كل سنة مراجعة الأعمار الإنتاجية المقدرة للأصول والقيمة المتبقية وطريقة الاستهلاك لاحتساب آثار التغيرات في التقديرات على أساس مستقبلي.
- يظهر الربح أو الخسائر الناتجة عن استبعاد أو حذف جزء من الممتلكات والمعدات المحتفظ بها للاستخدام، والتي تمثل الفرق بين صافي عوائد الاستبعاد والقيمة الدفترية للأصل في قائمة الدخل الموحد.

### 16-2 استثمار في أراضي وعقارات

- تظهر الاستثمارات في الأراضي والعقارات بالقيمة السوقية.
- تعامل الأراضي والعقارات كاستثمارات في حالة استخدامها لغرض التأجير أو الزيادة الرأس مالية في قيمة العقار.

تابع: إيضاحات حول القوائم المالية الموحدة لشركة المجموعة الأهلية للتأمين - المساهمة العامة المحدودة  
للسنة المنتهية في 31 كانون الأول 2017

## 17-2 المخصصات

المخصصات هي التزامات مالية على المجموعة ناتجة عن أحداث سابقة، ومن المحتمل تسوية هذه الالتزامات وتقدير قيمها المحتملة بطريقة موثوقة. وتمثل القيمة المعترف بها كمخصص أفضل قيمة محتملة ولازمة من النفقات لتسوية الالتزام الحالي في تاريخ المركز المالي، أي القيمة التي من المرجح أن تدفعها الشركة لتسوية التزام بتاريخ المركز المالي أو تحويله إلى طرف ثالث. يتم مراجعة المخصصات وتعديلها في تاريخ كل مركز مالي. إذا كان من غير المحتمل حصول تدفقات نقدية خارجية وذلك لتسوية المخصصات، يتم عكس المخصص ويسجل كدخل، وتستخدم المخصصات فقط لنفس الأغراض التي تم الاعتراف بها بالأساس.

## 18-2 الاستثمار في شركات حليفة

يتم قيد الاستثمار في الشركات الحليفة باستخدام طريقة حقوق الملكية. الشركة الحليفة هي تلك التي يكون للمجموعة نفوذاً مؤثراً عليها والتي ليست شركة تابعة أو مشروعاً مشتركاً وفقاً لطريقة حقوق الملكية، يظهر الاستثمار في الشركة الحليفة في المركز المالي بالتكلفة، مضافاً إليها التغيرات اللاحقة في حصة المجموعة من صافي موجودات الشركة الحليفة. يتم قيد حصة المجموعة من نتائج أعمال الشركة الحليفة في قائمة الدخل. يتم قيد حصة المجموعة في التغيرات التي تقيد مباشرة في حقوق مساهمي الشركة الحليفة في قائمة حقوق الملكية. ويتم استبعاد الأرباح والخسائر غير المتحققة الناتجة عن المعاملات بين المجموعة والشركة الحليفة إلى حد حصة المجموعة في الشركة الحليفة.

## 19-2 النقد والنقد المعادل

لغرض قائمة التدفقات النقدية الموحد يتمثل النقد والنقد المعادل في النقد وأشبه النقد والودائع الثابتة التي تستحق خلال فترة ثلاثة أشهر أو أقل بعد تنزيل الأرصدة مقيدة السحب.

## 20-2 استثمارات في موجودات مالية

يتم قيد عمليات الشراء والبيع العادية للموجودات المالية في تاريخ العملية وهو تاريخ الالتزام بشراء الموجودات المالية. إن عمليات الشراء والبيع العادية للموجودات المالية هي تلك التي يتم فيها تحويل الموجودات المالية خلال الفترة المحددة وفقاً للقوانين أو وفقاً لما هو متعارف عليه في أنظمة السوق. يتم قيد الموجودات المالية عند الشراء بالقيمة العادلة، ويتم إضافة مصاريف الاقتناء المباشرة، باستثناء الموجودات المالية بالقيمة العادلة من خلال قائمة الدخل والتي يتم قيدها بشكل مبدئي بالقيمة العادلة. يتم لاحقاً قيد جميع الموجودات المالية بالكلفة المطفأة أو القيمة العادلة.

## 21-2 موجودات مالية بالكلفة المطفأة وطريقة الفائدة الفعلية

يتم قياس أدوات الدين بالكلفة المطفأة إذا تحقق الشرطان التاليان:

- أن يتم الاحتفاظ بأداة الدين ضمن نموذج أعمال يهدف إلى الاحتفاظ بالأصل للحصول على تدفقات نقدية تعاقدية.
  - أن تعطي الشروط التعاقدية للأداة حق الانتفاع من التدفقات النقدية في تواريخ محددة والتي تمثل دفعات من الأصل وفائدة على الرصيد القائم.
- إن أدوات الدين التي تحقق الشرطين السابقين تقاس مبدئياً بالقيمة العادلة مضافاً إليها مصاريف الاقتناء (باستثناء حالة اختيار الشركة تصنيف هذه الموجودات من خلال قائمة الدخل الموحدة كما هو مبين أدناه)، ويتم لاحقاً قياسها بالكلفة المطفأة باستخدام طريقة معدل الفائدة الفعلي بعد تنزيل التدنني. يتم الاعتراف بإيرادات الفوائد باستخدام طريقة معدل الفائدة الفعلي.
- تقوم الشركة بإعادة تصنيف أدوات الدين من الكلفة المطفأة إلى موجودات مالية بالقيمة العادلة من خلال قائمة الدخل الموحدة إذا تغير الهدف من نموذج الأعمال للاعتراف المبدئي وبالتالي لا

تابع: إيضاحات حول القوائم المالية الموحدة لشركة المجموعة الأهلية للتأمين - المساهمة العامة المحدودة  
للسنة المنتهية في 31 كانون الأول 2017

تكون طريقة الكلفة المطفأة مناسبة إن معدل الفائدة الفعلي هو نسبة الفائدة التي يتم استخدامها لخصم التدفقات النقدية المستقبلية على فترة عمر أداة الدين، أو فترة أقل في حالات معينة، لتساوي القيمة الدفترية في تاريخ الاعتراف المبدئي. عند الاعتراف المبدئي تستطيع الشركة تصنيف أداة دين حققت شروط الكلفة المطفأة المذكورة أعلاه كموجودات مالية بالقيمة العادلة من خلال قائمة الدخل الموحدة إذا أدى ذلك إلى إزالة أو التخفيف بشكل كبير من عدم التطابق المحاسبي. لا تستطيع الشركة لاحقاً التراجع عن هذا التصنيف.

يتم قيد الكمبيالات المدينة حسب تاريخ استحقاقها بكامل المبلغ بعد تنزيل أي مخصص تدن في قيمة هذه الكمبيالات. يتم تقدير مخصص الديون المشكوك في تحصيلها عندما يصبح تحصيل هذه الذمم غير محتمل. تظهر الذمم المدينة بمبلغ الفواتير الصادرة للعملاء بعد تنزيل أي مخصصات للذمم المشكوك في تحصيلها. يتم احتساب مخصص للذمم المشكوك بها عندما يصبح من غير المرجح تحصيل كامل المبلغ. تُشطب الديون المعدومة عند تحديدها.

## 22-2 موجودات مالية بالقيمة العادلة من خلال قائمة الدخل

تمثل هذه الموجودات المالية أدوات الدين التي لا تحقق شروط الكلفة المطفأة أو أدوات مالية تحقق شروط الكلفة المطفأة ولكن اختارت الشركة تصنيفها بالقيمة العادلة من خلال قائمة الدخل الموحدة عند الاعتراف المبدئي وتقاس بالقيمة العادلة. لم تقم الشركة بتصنيف أية أداة دين تحقق شروط أدوات دين بالكلفة المطفأة كموجودات مالية بالقيمة العادلة من خلال قائمة الدخل الموحدة. لاحقاً للاعتراف المبدئي، يترتب على الشركة إعادة تصنيف أدوات الدين المصنفة بالقيمة العادلة من خلال قائمة الدخل الموحدة إلى أدوات دين بالكلفة المطفأة. عند تغير الهدف من نموذج الأعمال فإن شروط الكلفة المطفأة تبدأ بالتحقق. لا يحق للشركة إعادة تصنيف أدوات الدين التي اختارت الشركة عند الاعتراف المبدئي تصنيفها كأدوات دين بالقيمة العادلة من خلال قائمة الدخل الموحدة.

تقوم الشركة عند الاعتراف المبدئي بتصنيف أدوات الملكية بالقيمة العادلة كموجودات مالية بالقيمة العادلة من خلال قائمة الدخل الموحدة باستثناء الاستثمارات المحتفظ بها لغرض المتاجرة، حيث يتم تصنيف هذه الموجودات بالقيمة العادلة من خلال بنود الدخل الشامل الأخرى. يتم قياس الموجودات المالية من خلال قائمة الدخل الموحدة بالقيمة العادلة ويتم قيد أي ربح أو خسارة ناتجة عن التغير في القيمة العادلة للموجودات المالية بالقيمة العادلة من خلال قائمة الدخل في قائمة الدخل الموحدة.

يتم الاعتراف بأرباح توزيعات الأسهم من الاستثمار في الأدوات المالية من الشركات المستثمر بها عند نشوء حق لاستلامها في قائمة الدخل الموحدة.

## 23-2 موجودات مالية بالقيمة العادلة من خلال الدخل الشامل

تقوم الشركة عند الاعتراف المبدئي بتصنيف أدوات الملكية بالقيمة العادلة من خلال بنود الدخل الشامل الأخرى. يتم هذا التصنيف على أساس كل أداة على حدة ولا يمكن التراجع عنه، كذلك لا تستطيع الشركة تصنيف أداة ملكية محتفظ بها بالقيمة العادلة من خلال قائمة الدخل كأدوات مالية بالقيمة العادلة من خلال بنود الدخل الشامل الأخرى.

يتم قياس أدوات الملكية من خلال بنود الدخل الشامل الأخرى مبدئياً بالقيمة العادلة مضافاً إليها مصاريف الاقتناء. لاحقاً يتم قياس هذه الموجودات بالقيمة العادلة ويتم قيد الأرباح أو الخسائر الناتجة عن التغير في القيمة العادلة من خلال بنود الدخل الشامل الأخرى في حساب احتياطي التغير المتراكم في القيمة العادلة. عند التخلص من هذه الموجودات لا يتم إعادة تصنيف الأرباح أو الخسائر المقيدة سابقاً في حساب احتياطي التغير المتراكم في القيمة العادلة إلى قائمة الدخل الموحدة بل يتم قيدها مباشرة في حساب الأرباح المدورة.

تابع: إيضاحات حول القوائم المالية الموحدة لشركة المجموعة الأهلية للتأمين - المساهمة العامة المحدودة  
للسنة المنتهية في 31 كانون الأول 2017

يتم قيد عوائد توزيعات الأسهم من الاستثمار في أدوات الملكية من الشركات المستثمر بها عند نشوء حق لاستلامها في قائمة الدخل الموحدة، إلا إذا اعتبرت هذه العوائد كاسترداد لجزء من قيمة الاستثمار.

## 24-2 تدني الموجودات المالية المقيدة بالكلفة المطفأة

يتم بتاريخ القوائم المالية تقييم الموجودات المالية بالكلفة المطفأة، بما فيها الذمم المدينة، لتحديد فيما إذا كان هناك دليل يثبت وجود تدنٍ في قيمتها. يتم اعتبار الموجودات المالية متدنية عندما يكون هناك دليل موضوعي، نتيجة لحدث أو أحداث حصلت بعد الاعتراف المبدئي للموجودات المالية، ويؤثر على التدفقات النقدية المستقبلية المتوقعة.

## 25-2 استبعاد الموجودات المالية

يتم استبعاد الموجودات المالية عند انتهاء الحق التعاقدية للانتفاع من التدفقات النقدية لهذه الموجودات، أو عند تحويل الموجودات المالية وجميع المخاطر وعوائد الملكية إلى منشأة أخرى. في حال عدم قيام الشركة بتحويل أو إبقاء كل المخاطر والعوائد الأساسية وأبقت السيطرة على الموجودات المحولة، يتم تسجيل حصة الشركة المتبقية في الموجودات ويتم تسجيل المطلوبات بقيمة المبالغ المتوقع دفعها. إذا أبقت الشركة كل المخاطر وعوائد الملكية لملكية الموجودات المالية المحولة، تستمر الشركة في تسجيل الموجودات المالية.

## 26-2 القيمة العادلة للأدوات المالية

إن أسعار الإغلاق بتاريخ القوائم المالية الموحدة للأدوات المالية في أسواق نشطة تمثل القيمة العادلة للأدوات المالية التي لها أسعار سوقية. في حال عدم توفر أسعار معلنة أو عدم وجود تداول نشط لبعض الأدوات المالية أو عدم نشاط السوق يتم تقدير قيمتها العادلة بعدة طرق منها:

- مقارنة بالقيمة السوقية الحالية لأداة مالية مشابهة لها إلى حد كبير.
- تحليل التدفقات النقدية المستقبلية وخصم التدفقات النقدية المتوقعة بنسبة مستخدمة في أداة مالية مشابهة لها.
- تهدف طرق التقييم إلى الحصول على قيمة عادلة تعكس توقعات السوق وتأخذ بالاعتبار العوامل السوقية وأية مخاطر أو منافع متوقعة عند تقدير قيمة الأدوات المالية، وفي حال وجود أدوات مالية يتعذر قياس قيمتها العادلة بشكل يعتمد عليه يتم إظهارها بالتكلفة بعد تنزيل أي تدني في قيمتها.
- يتم تقدير القيمة العادلة للبنود الخاضعة للفائدة بناءً على التدفقات النقدية المتوقعة المخصومة باستخدام نفس أسعار الفائدة لبنود تحمل نفس الشروط وصفات المخاطر.

## 27-2 تدني وعدم قابلية تحصيل الموجودات المالية

تقوم الشركة بمراجعة القيم المثبتة في السجلات للموجودات المالية في تاريخ القوائم المالية الموحدة لتحديد فيما إذا كانت هنالك مؤشرات تدل على تدنٍ في قيمتها إفرادياً أو على شكل مجموعة، وفي حالة وجود مثل هذه المؤشرات فإنه يتم تقدير القيمة القابلة للاسترداد من أجل تحديد خسارة التدني.

يتم تحديد مبلغ التدني كما يلي:

- تدني قيمة الموجودات المالية التي تظهر بالكلفة المطفأة: بناءً على تقدير التدفقات النقدية المخصومة بسعر الفائدة الفعلي الأصلي.
- تدني الموجودات المالية التي تظهر بالقيمة العادلة: يمثل الفرق بين القيمة المثبتة في السجلات والقيمة العادلة، بعد تنزيل أي خسائر تدني معترف بها سابقاً في قائمة الدخل الموحد.

تابع: إيضاحات حول القوائم المالية الموحدة لشركة المجموعة الأهلية للتأمين - المساهمة العامة المحدودة  
للسنة المنتهية في 31 كانون الأول 2017

- تدني قيمة الموجودات المالية التي تظهر بالكلفة: بناءً على القيمة الحالية للتدفقات النقدية المتوقعة مخصومة بسعر السوق الحالي للعائدات على موجودات مالية مشابهة.  
يتم تسجيل التدني في القيمة في قائمة الدخل الموحد كما يتم تسجيل أي وفر في الفترة اللاحقة نتيجة التدني السابق في الموجودات المالية في قائمة الدخل الموحد باستثناء أسهم الشركات المتوفرة للبيع.

## 28-2 الاستثمارات العقارية

يتم قياس الاستثمارات العقارية مبدئياً بالكلفة مضافاً إليها تكاليف الاقتناء. تتم رسملة كلفة استبدال مكونات الاستثمارات العقارية إذا استوفت شروط الاعتراف؛ ولا تشمل كلفة الاستثمارات العقارية مصاريف الخدمة اليومية. بعد الاعتراف المبدئي، يتم إظهار الاستثمارات العقارية بالقيمة العادلة والتي تعكس ظروف السوق في تاريخ القوائم المالية الموحدة. يتم إثبات الأرباح أو الخسائر الناتجة عن التغير في القيمة العادلة للاستثمارات العقارية في قائمة الدخل الموحد في فترة حدوث التغير.

يتم استبعاد الاستثمارات العقارية عند التخلي عنها أو عند إيقافها عن الخدمة بشكل دائم على أن لا يكون هناك توقع لتدفق منفعة اقتصادية مستقبلية نتيجة التخلي عنها. يتم قيد أية أرباح أو خسائر ناتجة من استبعاد الاستثمارات العقارية في قائمة الدخل الموحد في فترة حدوث الاستبعاد.

## 29-2 المطلوبات المالية

يتم تصنيف ذم التأمين الدائنة والذم الأخرى "كمطلوبات مالية أخرى" ويتم قياسها بالتكلفة المطفأة.

## 30-2 مخصصات الضرائب

تقوم الشركة باقتطاع مخصص لضريبة الدخل وفقاً لقانون ضريبة الدخل ومعيار المحاسبية الدولي رقم (12) والذي يتطلب الاعتراف بالفروقات الزمنية المؤقتة كما بتاريخ القوائم المالية الموحدة كموجودات أو مطلوبات ضريبية مؤجلة. ارتأت إدارة الشركة عدم تسجيل الموجودات الضريبية المؤجلة بسبب عدم التيقن من إمكانية الاستفادة من هذه المنافع خلال فترة زمنية محددة. تحسب مصاريف الضرائب المستحقة على أساس الأرباح الخاضعة للضريبة، وتختلف الأرباح الخاضعة للضريبة عن الأرباح المعلنة في القوائم المالية الموحدة لأن الأرباح المعلنة تشمل إيرادات غير خاضعة للضريبة أو مصاريف غير قابلة للتنزيل في السنة المالية وإنما في سنوات لاحقة أو خسائر متراكمة مقبولة ضريبياً أو بنود ليست خاضعة أو مقبولة للتنزيل لأغراض ضريبية.

تحسب الضرائب بموجب النسب الضريبية المقررة وفقاً للقوانين والأنظمة السارية المفعول.

## 31-2 مخصص الصندوق الفلسطيني لتعويض ضحايا الطرق ومخصص هيئة سوق رأس المال

اعتباراً من 1 مايو 2006 تم احتساب مخصص الصندوق الفلسطيني لتعويض ضحايا حوادث الطرق بنسبة 15% ومخصص هيئة سوق رأس المال بنسبة 3% من صافي أقساط التأمين الإلزامي للسيارات حسب تعليمات الإدارة العامة للتأمين.

## 32-2 مخصص الديون المشكوك في تحصيلها

يتم تكوين مخصص الديون المشكوك في تحصيلها وفقاً لأعمار الديون، ويتم احتساب مخصص 100% للديون ما بعد أربع سنوات و80% للسنة الرابعة و60% للسنة الثالثة و40% للسنة الثانية و20% للسنة السابقة.



تابع: إيضاحات حول القوائم المالية الموحدة لشركة المجموعة الأهلية للتأمين - المساهمة العامة المحدودة  
للسنة المنتهية في 31 كانون الأول 2017

### 3. الافتراضات المحاسبية الهامة والتقديرات غير المؤكدة/ المحتملة

من خلال تطبيق المجموعة للسياسات المحاسبية كما ورد في إيضاح (2) تقوم إدارة المجموعة بتاريخ المركز المالي بتقديرات لها تأثير جوهري على القيم المدرجة للموجودات والمطلوبات في القوائم المالية وكذلك تقوم بتطبيق افتراضات معينة وتوقعات أخرى غير مؤكدة تؤدي إلى مخاطر جوهريّة فيما يتعلق بتغير القيم المدرجة للموجودات والمطلوبات المالية خلال السنة المالية القائمة كما يلي:

#### 1-3 الافتراضات المحاسبية الهامة

##### - تصنيف الاستثمارات

تقوم إدارة المجموعة بتصنيف الاستثمارات كاستثمارات بغرض المتاجرة إذا تم شراء ذلك الاستثمار بهدف تحقيق أرباح على المدى القصير من خلال المتاجرة، أما الاستثمارات الأخرى فيتم تصنيفها كاستثمارات متاحة للبيع أو استثمارات محتفظ بها لتاريخ الاستحقاق.

##### - تقييم الاستثمارات غير المدرجة

يتم تقييم الاستثمارات غير المدرجة عادة بناء على عمليات التداول الأخرى في الأسواق المالية، أو القيم العادلة لأداة مالية مماثلة بصورة كبيرة أو بطريقة التدفقات المتوقعة من ذلك الاستثمار بعد خصمها حسب معدل سعر الفائدة لأداة مالية مشابهة، أو بناء على نماذج تقييم أخرى.

##### - انخفاض قيمة الموجودات المالية

تقوم المجموعة بتخفيض قيمة الموجودات المالية المتاحة للبيع عند وجود انخفاض جوهري في قيمتها العادلة إلى ما دون التكلفة. إن إيجاد هذا الانخفاض الجوهري يتطلب خبرة عالية في التقدير، حيث تقوم المجموعة بتقييم التغير الطبيعي في السعر، والقدرة المالية للمستثمر، والسوق وأداء القطاع التجاري، والتغيرات في التدفق المالي والتشغيلي والتقني.

#### 2-3 التوقعات غير المؤكدة/ المحتملة

##### - تقييم الالتزامات الناتجة عن الادعاءات الموقوفة لعقود التأمين

تعتبر الالتزامات الناتجة عن الادعاءات الموقوفة لعقود التأمين هي أكثر التوقعات المحاسبية حساسية وذلك لوجود العديد من العوامل غير المؤكدة التي تؤثر على الالتزامات المقدرة التي سوف يتم تسديدها. هذا ويتم تقدير الالتزامات الناشئة عن الادعاءات غير المدفوعة التي تم الإبلاغ عنها كما في تاريخ المركز المالي استناداً إلى المعلومات والتقديرات لكل حالة مبلغ عنها على حدة وبناء على خبرة الشركة والمستشار الطبي لتحديد نسبة العجز المتوقعة والمستشار القانوني في تقدير مبالغ الضرر وفق القانون وخبرتهم. كما يتم تقدير الالتزامات الناشئة عن الادعاءات المنكبة وغير المبلغ عنها كما في تاريخ الميزانية العمومية بالرجوع إلى معدل الادعاءات للفترة السابقة. كما تم في تاريخ المركز المالي إعادة تقييم الالتزامات المحسوبة سابقاً وتعديل المخصص بناء على ذلك.

##### - انخفاض قيمة ذمم التأمين المدينة

يتم تقدير القيمة القابلة للتحويل من ذمم التأمين المدينة في حال عدم إمكانية تحصيل تلك الذمم بشكل كامل. ان تحديد وجود انخفاض في قيمة ذمم التأمين المدينة يتطلب من الإدارة تقييم مستوى الملاءة والسيولة المالية لحاملي بوالص التأمين وكذلك لشركات التأمين وكذلك يتم مراجعة نسب التحصيل بناء على المعلومات التاريخية للشركة والدراسات التفصيلية التي تمت خلال العام ورأي الإدارة القانونية للشركة. يتم إثبات الفرق بين المبالغ المتوقع تحصيلها والقيمة

تابع: إيضاحات حول القوائم المالية الموحدة لشركة المجموعة الأهلية للتأمين - المساهمة العامة المحدودة  
للسنة المنتهية في 31 كانون الأول 2017

الدفترية كمصاريف في قائمة الدخل ويتم إثبات الفرق بين المبالغ التي تم تحصيلها فعلياً خلال الفترات المستقبلية والمبالغ المتوقعة في قائمة الدخل في الفترة التي يتم بها التحصيل.

#### - اختبار كفاية الالتزامات

بتاريخ كل مركز مالي يتم تطبيق اختبارات كفاية الالتزامات الناجمة عن عقود التأمين للتحقق من كفايتها.

وتقوم الشركة باستخدام أفضل التقديرات للتدفقات النقدية التعاقدية المستقبلية، الادعاءات المستلمة، المصاريف الإدارية وكذلك إيرادات الاستثمارات من الأصول التي تدعم تلك الالتزامات وذلك بهدف تقييم كفاية الالتزامات ويتم إثبات أي نقص مباشرة في قائمة الدخل الشامل.

#### 4. تطبيق المعايير الدولية لإعداد التقارير المالية الجديدة والمعدلة (IFRS)

##### التغيرات في السياسات المحاسبية والإفصاحات

إن السياسات المحاسبية المتبعة في إعداد القوائم المالية للشركة مطابقة لتلك التي تم استخدامها لإعداد القوائم المالية للسنة السابقة، باستثناء قيام الشركة بتطبيق المعايير المعدلة التالية خلال السنة:

معيار المحاسبة الدولي رقم 24: الإفصاح عن الجهات ذات العلاقة (المعدل)

معيار المحاسبة الدولي رقم 32: الأدوات المالية - العرض (المعدل)

- معيار المحاسبة الدولي رقم (1) عرض بنود الدخل الشامل الأخرى (المعدل)\*

- معيار التقارير المالية الدولية رقم (7) إفصاحات القوائم المالية (المعدل)

- معيار التقارير المالية الدولية رقم (10) القوائم المالية الموحدة

- معيار التقارير المالية الدولية رقم (12) الإفصاح عن الحصص في المنشآت الأخرى

- معيار التقارير المالية الدولية رقم (13) قياس القيمة العادلة

\* يقضي التغيير في معيار المحاسبة الدولي رقم (1) إلى تغيير طريقة عرض بنود الدخل الشامل الأخرى في مجموعات، بأن يتم فصل تلك البنود التي يمكن قيدها أو إعادة تصنيفها في قائمة الدخل في المستقبل عن البنود الأخرى التي لا يمكن إعادة تصنيفها. سيؤثر هذا التعديل على العرض ولن يؤثر على أداء الشركة أو مركزها المالي.

أصدر مجلس معايير المحاسبة الدولية المعايير التالية والتي لا تزال غير نافذة المفعول ولم يتم تبنيها بعد من قبل الشركة. إن المعايير التالية هي التي تتوقع إدارة الشركة بأن يكون لتطبيقها، عند سريان مفعولها، أثر على المركز أو الأداء المالي أو حول إفصاحات القوائم المالية للشركة:

- معيار التقارير المالية الدولية رقم (9) الأدوات المالية\*\*

\*\* يمثل معيار التقارير المالية الدولية رقم (9) بصيغته الحالية المرحلة الأولى للإحلال محل معيار المحاسبة الدولي رقم (39). سيكون لتطبيق المرحلة الأولى من هذا المعيار أثر على تصنيف وقياس الموجودات المالية للشركة، ومن غير المحتمل أن يكون لتطبيقه أثر على المطلوبات المالية. ستعمل الشركة على تحديد أثر التطبيق بالتزامن مع صدور المراحل التالية من المعيار وذلك لإظهار صورة شاملة عن أثر التطبيق. سيصبح هذا المعيار نافذ المفعول بشكله النهائي للسنوات المالية التي تبدأ في أو بعد 1 كانون الثاني 2018.

تابع: إيضاحات حول العالم المالية الموحدة لشركة المجموعة الأهلية للتأمين - المساهمة العامة المحدودة  
للسنة المنتهية في 31 كانون الأول 2017

### 5. عقارات وآلات ومعدات

أ- يتألف هذا البند مما يلي:

المجموع	برمجيات	سيارات	إعلانات ثابتة	أجهزة حاسوب	أثاث وتجهيزات	أجهزة كهربائية	ديكورات	عقارات	التكاليف
5,138,396	863,312	147,971	84,850	822,281	485,192	251,215	148,716	2,334,859	في 1 كانون الثاني 2017
249,277	26,263	-	8,396	48,604	17,767	2,661	34,444	111,142	الإضافات
(150,422)	-	-	-	-	-	-	-	(150,422)	استبعادات
(1,364,277)	-	-	-	-	-	-	-	(1,364,277)	إعادة تصنيف العقارات
339,270	-	-	-	-	-	-	-	339,270	فرق القيمة العادلة
548,135	92,198	15,648	9,263	88,630	51,921	26,657	16,914	246,904	فرق ترجمة
<b>4,760,379</b>	<b>981,773</b>	<b>163,619</b>	<b>102,509</b>	<b>959,515</b>	<b>554,880</b>	<b>280,533</b>	<b>200,074</b>	<b>1,517,476</b>	الرصيد في 31 كانون الأول 2017
2,508,187	500,433	110,892	75,779	770,975	259,767	144,604	102,398	543,339	مجموع الاستهلاك
284,035	134,639	7,854	5,110	21,559	42,275	19,386	10,634	42,578	في 1 كانون الثاني 2017
(150,422)	-	-	-	-	-	-	-	(150,422)	استهلاك السنة
(303,643)	-	-	-	-	-	-	-	(303,643)	استبعادات
275,031	57,563	11,998	8,190	82,272	28,928	15,960	11,195	58,925	إعادة تصنيف
<b>2,613,188</b>	<b>692,635</b>	<b>130,744</b>	<b>89,079</b>	<b>874,806</b>	<b>330,970</b>	<b>179,950</b>	<b>124,227</b>	<b>190,777</b>	فرق ترجمة
2,147,191	289,138	32,875	13,430	84,709	223,910	100,583	75,847	1,326,699	الرصيد في 31 كانون الأول 2017
2,630,209	362,879	37,079	9,071	51,306	225,425	106,611	46,318	1,791,520	صافي القيمة الدفترية في 31 كانون الأول 2017
	%15	%10	%33.30	%20	%10	%10	%10	%3	صافي القيمة الدفترية في 31 كانون الأول 2016 - قائمة (أ)

ب- قامت إدارة الشركة خلال سنة 2017 بإعادة تصنيف مبلغ 1,060,634 دولار أمريكي بالصفحي من حساب العقارات المملوكة إلى حساب الإستثمارات العقارية، حيث يتم استخدام خمس طوابق من المبنى للإستثمار بالشراكة مع الشركة الحليفة (شركة الإتحاد للإعمار والإستثمار).

تابع: إيضاحات حول القوائم المالية الموحدة لشركة المجموعة الأهلية للتأمين - المساهمة العامة المحدودة  
للسنة المنتهية في 31 كانون الأول 2017

## 6. استثمارات عقارية

أ. يتألف هذا البند مما يلي:

31 كانون الأول		المساحة م <sup>2</sup>
2016	2017	
688,881	688,881	20,537
300,000	1,969,840	
2,051,692	2,161,930	
<b>3,040,573</b>	<b>4,820,651</b>	

أراضي  
استثمارات عقارية - ب  
ج - Aka Investment Capital Ltd  
المجموع - قائمة (أ)

ب. إستثمارات عقارية

31 كانون الأول
2017
300,000
1,060,634
(111,142)
684,854
35,494
<b>1,969,840</b>

في 1 كانون الثاني 2017  
إعادة تصنيف جزء من المبنى إلى إستثمارات عقارية - بالصافي  
إعادة تصنيف حصة العقارات من الارض  
فرق القيمة العادلة للمبنى  
فرق الترجمة  
المجموع - قائمة (أ)

تمثل الاستثمارات العقارية 50% من قيمة المبنى المشترك مع الشركة الحليفة - شركة الاتحاد  
للاعمار والاستثمار وذلك بناءً على قرار الجمعية العادية والغير عادية بتاريخ 19 تشرين أول  
2017.

ج. إن استثمارات AKA "عبارة عن استثمار عقاري في قبرص الشمالية مع شركة AKA  
Investment Capital وهي شركة تركية تم الاستثمار معها في أحد المشاريع العقارية وذلك  
لإنشاء مجمع سكني راقى مكون من 39 فيلا سكنية في مدينة كارينا في قبرص التركية، وتمثل  
حصة الاهلية للتأمين ما نسبته 3/1 من أصل الاستثمار الذي تم مع شركة AKA  
Investment.

وقد صدر حكم قضائي في شهر 5/2015 في مدينة كارينا والذي بموجب حكمة المحكمة  
للشركاء باستملاك عدد 20 فيلا سكنية من أصل 39 فيلا هذا بالإضافة إلى قطعة ارض في  
منطقة فاما جوستا مطلة مباشرة على شاطئ البحر. " بالإضافة لذلك تم الحصول على ثلاث فلل  
إضافية خلال العام 2016 إضافة إلى 20 فيلا التي تم الحصول عليها من خلال قرار المحكمة  
وذلك مقابل مبلغ 117,504 دولار أمريكي حصة الاهلية للتأمين وذلك في منتصف عام 2016  
ليصبح عدد الفلل حالياً 23 فيلا بالإضافة إلى تكاليف صيانة بمبلغ 10,674 دولار أمريكي  
ليصبح إجمالي الاستثمار بمبلغ 2,051,692 دولار أمريكي كما في 31 كانون الأول 2016.  
وقد تم إعادة تقييم الإستثمارات بالقيمة العادلة كما في 31 كانون الأول 2017 بمبلغ  
2,161,930 دولار أمريكي.

تبلغ: إيضاحات حول القوائم المالية الموحدة لشركة المجموعة الأهلية للتأمين - المساهمة العامة المحدودة  
للسنة المنتهية في 31 كانون الأول 2017

#### 7. استثمارات في شركات حليفة يتألف هذا البند مما يلي:

القيمة الدفترية	نسبة الملكية %		عدد الأسهم		نوع الاستثمار
	2017	2016	2017	2016	
11,026,290	29.13	30.00	9,322,400	9,600,000	بلد التأسيس
47,525	34	34	170,000	170,000	فلسطين
<b>11,073,815</b>					<b>فلسطين</b>
					شركة الإتحاد للإعمار والاستثمار
					شركة مينا جيوثيرمال للطاقة الجوفية
					<b>المجموع - قائمة (أ)</b>

- تمثل الاستثمارات في شركة الإتحاد للإعمار والاستثمار إجمالي الاستثمارات الخاصة بالشركة الأم والشركات التابعة وذلك كما يلي:

القيمة الدفترية	نسبة الملكية %		عدد الأسهم		نوع الاستثمار
	2017	2016	2017	2016	
3,908,089	10%	10%	3,200,000	3,200,000	شركة المجموعة الأهلية للتأمين
3,908,089	10%	10%	3,200,000	3,200,000	الشركة الأهلية للعقارات والاستثمارات
3,210,112	9.13%	10%	2,922,400	3,200,000	الشركة المتحدة للتسويق والخدمات
<b>11,026,290</b>	<b>29.13%</b>	<b>30%</b>	<b>9,322,400</b>	<b>9,600,000</b>	<b>المجموع</b>

- تعمل شركة الإتحاد للإعمار والاستثمار م.ع.م في مجال إنشاء المجمعات التجارية والأسواق والمجمعات السكنية والفندقية والسياحية بكافة أنواعها وتخطيط وتصميم وتنفيذ وإنشاء وإدارة المدن الصناعية والسياحية.
- تعمل شركة مينا جيوثيرمال للطاقة الجوفية والاستثمار المساهمة الخصوصية المحدودة في مجال عرض وإدارة وبيع خدمات الطاقة الجوفية الحرارية وتقديم الاستثمارات الفنية الخاصة بتخفيض تكاليف استهلاك الطاقة.

تابع: إيضاحات حول القوائم المالية الموحدة لشركة المجموعة الأهلية للتأمين - المساهمة العامة المحدودة  
للسنة المنتهية في 31 كانون الأول 2017

**7.1 حركة حصة المجموعة من أرباح (خسائر) الشركات الحليفة خلال السنة**  
يتألف هذا البند مما يلي:

المجموع	شركة مينيا للأعمال والاستثمار	شركة الاتحاد للأعمال والاستثمار	المتراكم في الاستثمار بداية السنة حصة الشركة من أرباح (خسائر) السنة المحصل من الأرباح خلال السنة المتراكم في الاستثمار نهاية السنة
1,940,364	(122,475)	2,062,839	
937,419	(2,891)	940,310	
(512,681)	-	(512,681)	
<b>2,365,102</b>	<b>125,366</b>	<b>2,490,468</b>	

8. موجودات مالية من خلال قائمة الدخل الشامل  
يتألف هذا البند مما يلي:

**31 كانون الأول 2017**

رصيد آخر المدة	التغير في القيمة العادلة	إضافات (استبعادات)	رصيد أول المدة	التغير المتراكم في القيمة العادلة	التكلفة	عدد الأسهم المملوكة	عدد أسهم الشركة
56,950	-	-	56,950	-	99,267	-	-
56,950	-	-	56,950	-	99,267	-	مصنع مائة أرباح المجموع - قائمة (أ)

تابع: إيضاحات حول القوائم المالية الموحدة لشركة المجموعة الأهلية للتأمين - المساهمة العامة المحدودة  
للسنة المنتهية في 31 كانون الأول 2017

### 9. ذمم مدينة بالصافي يتألف هذا البند مما يلي:

31 كانون الأول	
2016	2017
12,520,988	14,587,772
713,722	756,071
900,648	1,112,924
4,278,689	2,482,850
<b>18,414,047</b>	<b>18,939,617</b>
(4,453,537)	(5,183,107)
<b>13,960,510</b>	<b>13,756,510</b>

ذمم وثائق تأمين  
ذمم الوكلاء  
ذمم شركات تأمين  
ذمم معيدي تأمين  
**المجموع**  
مخصص ديون مشكوك في تحصيلها (إيضاح 1.9)  
**المجموع - قائمة (أ)**

### 1-9 حركة مخصص الديون المشكوك في تحصيلها يتألف هذا البند مما يلي:

31 كانون الأول	
2016	2017
3,518,545	4,453,537
923,884	250,000
11,108	479,570
<b>4,453,537</b>	<b>5,183,107</b>

رصيد بداية السنة  
إضافات  
فروقات ترجمة  
رصيد نهاية السنة - إيضاح (9)

### 10. موجودات ومطلوبات عقود التأمين وإعادة التأمين يتألف هذا البند مما يلي:

31 كانون الأول	
2016	2017
4,025,967	6,428,353
313,401	291,303
<b>4,339,368</b>	<b>6,719,656</b>
18,189,923	21,752,750
373,496	498,132
-	470,093
6,310,756	7,203,599
<b>24,874,175</b>	<b>29,924,574</b>
14,163,956	15,324,397
373,496	498,132
-	470,093
5,997,355	6,912,296
<b>20,534,807</b>	<b>23,204,918</b>

**موجودات عقود إعادة التأمين**  
الإدعاءات تحت التسوية  
احتياطي الأخطار السارية  
**مجموع موجودات عقود إعادة التأمين - قائمة (أ)**  
**مطلوبات عقود التأمين**  
الإدعاءات تحت التسوية  
احتياطي ادعاءات غير مبلغ عنها  
إحتياطي مصاريف تسوية المطالبات  
احتياطي الأخطار السارية  
**مجموع مطلوبات عقود التأمين - قائمة (أ)**  
**الصافي**  
الإدعاءات تحت التسوية  
احتياطي ادعاءات غير مبلغ عنها  
إحتياطي مصاريف تسوية المطالبات  
احتياطي الأخطار السارية  
**الإجمالي**

تابع: إيضاحات حول القوائم المالية الموحدة لشركة المجموعة الأهلية للتأمين - المساهمة العامة المحدودة  
للسنة المنتهية في 31 كانون الأول 2017

### 11. موجودات وحسابات مدينة أخرى

أ. يتألف هذا البند مما يلي:

31 كانون الأول		
2016	2017	
165,359	85,137	إيرادات مستحقة
188,045	148,070	مصاريف مدفوعة مقدما
536	593	تأمينات مسترده
		مستردات من الصندوق الفلسطيني لتعويض مصابي حوادث
5,010,876	5,246,499	الطرق - ب
1,826,882	1,980,349	مستردات من شركات تأمين وافراد - بالصافي - ج
154,762	171,127	الشركات تابعة
25,413	28,100	مستحقات من شركات حليفة
1,690,009	1,901,345	ذمم قضايا حكومية - أرض الإرسال - د
71,465	82,208	أخرى
<b>9,133,347</b>	<b>9,643,428</b>	<b>المجموع - قائمة (أ)</b>

ب. يمثل هذا المبلغ قيمة المستردات من الصندوق الفلسطيني لتعويض مصابي حوادث الطرق والبالغ 31,729,512 شيفل (9,117,676 دولار أمريكي) مخصص منها قيمة التحوط الذي تم احتسابه بناءً على رأي المستشار القانوني للشركة والدائرة القانونية وإدارة الشركة، وذلك بقيمة 13,471,696 شيفل جديد (3,871,177 دولار أمريكي)، ان الحركة على المستردات هي كالتالي:

31 كانون الأول		
2016	2017	
2,625,145	5,010,876	رصيد اول المدة
5,592,439	-	تسجيل المستردات
(3,234,839)	(284,454)	التحوط
28,131	520,077	فرق ترجمة
<b>5,010,876</b>	<b>5,246,499</b>	<b>صافي الرصيد</b>

ج. مستردات من شركات التأمين (بالصافي):

31 كانون الأول		
2016	2017	
2,035,931	2,035,931	مستردات من شركات التأمين
(209,049)	(262,566)	مخصص مستردات من شركات التأمين
-	<b>206,984</b>	فرق ترجمة
<b>1,826,882</b>	<b>1,980,349</b>	<b>صافي المستردات من شركات التأمين</b>

د. يمثل مبلغ 1,901,345 دولار أمريكي إجمالي قيمة ما تم دفعه لتملك أرض الإرسال حيث قضت محكمة النقض بموجب القرار رقم 2015/327 بتاريخ 2016/1/17 بملكية الأرض للسلطة الوطنية الفلسطينية ووزارة المالية، بدورها قامت الشركة برفع قضية مدنية رقم (2017/509) بتاريخ 30 نيسان 2017 من أجل استرداد ما تم دفعه لتملك أرض الإرسال في حينه، بالإضافة إلى جميع الخسائر التي لحقت بالشركة ولا زالت القضية منظره أمام القضاء.



تابع: إيضاحات حول القوائم المالية الموحدة لشركة المجموعة الأهلية للتأمين - المساهمة العامة المحدودة  
للسنة المنتهية في 31 كانون الأول 2017

## 12. شيكات برسم التحصيل

يتألف هذا البند مما يلي:

31 كانون الأول	
2016	2017
1,867,892	3,415,567
1,382,942	1,744,036
1,098,196	577,810
<b>4,349,030</b>	<b>5,737,413</b>
<b>45,894</b>	<b>4,862</b>

شيكات تستحق خلال ثلاثة أشهر  
شيكات تستحق من ثلاثة إلى ستة أشهر  
شيكات تستحق من ستة أشهر وأقل من سنة  
**المجموع - قائمة (أ)**  
شيكات تستحق بعد سنة - قائمة (أ)

## 13. موجودات مالية من خلال قائمة الدخل

يتألف هذا البند مما يلي:

31 كانون الأول 2017						عدد		الشركة العربية لمراكز التسوق سندات UBS الفلستينية للكهرباء المجموع - قائمة (أ)
رصيد آخر المدة	(خسائر) أرباح	إضافات	استيعادات	التغير في القيمة العادلة	رصيد أول المدة	التكلفة	عدد أسهم الشركة	
-	-	-	(103,958)	(858)	104,816	208,682	54,643	7,000,000
50,500	-	-	-	-	50,500	-	-	-
2,015	-	-	-	(78)	2,093	-	1,550	60,000,000
<b>52,515</b>	-	-	<b>(103,958)</b>	<b>(936)</b>	<b>157,409</b>			

## 14. ودائع استثمارية لدى البنوك

يتألف هذا البند مما يلي:

31 كانون الأول	
2016	2017
3,150,000	5,307,999
1,490,000	1,513,575
250,103	251,712
<b>4,890,103</b>	<b>7,073,286</b>

ودائع لدى بنك القدس  
ودائع لدى البنك التجاري الاردني  
ودائع لدى البنك العربي - نقد مقيد السحب \*  
**المجموع - قائمة (أ)**

يتمثل النقد مقيد السحب في ودائع بمبلغ (251,712) دولار أمريكي لدى البنك العربي قيمة وديعة  
محجوزة لأمر هيئة سوق رأس المال الفلسطينية حسب المتطلبات القانونية.

## 15. النقد وأشبه النقد

يتألف هذا البند مما يلي:

31 كانون الأول	
2016	2017
18,315	2,468
1,324,634	3,904,736
<b>1,342,949</b>	<b>3,907,204</b>

نقد في الصندوق  
نقد لدى البنوك  
**المجموع - قائمة (أ)**

## 16. رأس المال المدفوع

يتكون رأس المال المصرح به والمدفوع من 40,000,000 سهما بقيمة اسمية قدرها 0.25 دولار  
أمريكي لكل سهم، وقد بلغ رأس المال المدفوع حتى 31 كانون الأول 2017 مبلغ 10,000,000  
دولار أمريكي.

تابع: إيضاحات حول القوائم المالية الموحدة لشركة المجموعة الأهلية للتأمين - المساهمة العامة المحدودة  
للسنة المنتهية في 31 كانون الأول 2017

### 17. الاحتياطي الإجمالي

يتمثل هذا البند في قيمة ما يتم اقتطاعه بنسبة 10% من صافي أرباح المجموعة سنوياً وفقاً لقانون الشركات والنظام الداخلي للمجموعة.

### 18. الاحتياطي الاختياري

يتمثل هذا البند ما يتم تكوينه من الأرباح بناءً على توصية مجلس الإدارة وموافقة المساهمين خلال الاجتماع السنوي العادي للجمعية العمومية. حيث تم في اجتماع الجمعية العامة الحادي والعشرين والذي عقد بتاريخ 29 تشرين الأول 2017 الموافقة على رفع الاحتياطي الاختياري بقيمة 750,000 دولار أمريكي من الأرباح المدورة، كذلك تم التوصية للجمعية العامة الثانية والعشرين لرفع الاحتياطي الاختياري بقيمة 174,816 دولار أمريكي من قيمة أرباح سنة 2017.

### 19. مخصص مكافأة نهاية خدمة الموظفين

يتألف هذا البند مما يلي:

31 كانون الأول		
2016	2017	
1,392,114	1,535,327	رصيد بداية السنة
154,237	76,602	الإضافات خلال السنة
(31,409)	(13,438)	الاستخدامات خلال السنة
20,385	175,794	فروق عمله وترجمة
<b>1,535,327</b>	<b>1,774,285</b>	<b>المجموع - قائمة (أ)</b>

### 20. مخصصات مختلفة

يتألف هذا البند مما يلي:

31 كانون الأول		
2016	2017	
1,842,384	2,238,141	مخصص الصندوق الفلسطيني لتعويض مصابي حوادث الطرق (1/20)
120,988	141,154	مخصص إجازات موظفين
78,863	327,649	مخصص الضرائب - إيضاح (2/20)
<b>2,042,235</b>	<b>2,706,944</b>	<b>المجموع - قائمة (أ)</b>

### 1-20 مخصص الصندوق الفلسطيني لتعويض مصابي حوادث الطرق

أ. يشمل هذا الرصيد حصة الصندوق الفلسطيني لتعويض مصابي حوادث الطرق من أقساط التأمين الإلزامي للفترة من 2007/6/14 وحتى 2017/12/31 وذلك لفروع الشركة في غزة والبالغة **1,975,526** دولار أمريكي، حيث قامت الشركة ببيع هذه المبالغ رغم عدم قيام الصندوق بالاعتراف بالتزاماته وبيع حصته من التعويضات حسب القانون للحوادث في قطاع غزة، وكانت الحركة على رصيد الصندوق خلال السنة المالية كما يلي:

31 كانون الأول		
2016	2017	
2,725,594	1,842,384	رصيد بداية السنة
1,021,046	1,537,084	حصة الصندوق من الأقساط
(1,946,410)	(1,342,851)	مبالغ مسددة والغاءات
42,154	201,524	فرق ترجمة
<b>1,842,384</b>	<b>2,238,141</b>	<b>رصيد الصندوق في نهاية السنة</b>

تابع: إيضاحات حول القوائم المالية الموحدة لشركة المجموعة الأهلية للتأمين - المساهمة العامة المحدودة  
للسنة المنتهية في 31 كانون الأول 2017

ب. يوجد مطالبات مستردات للشركة على الصندوق الفلسطيني لتعويض مصابي حوادث الطرق بمبلغ 31,729,512 شيفل (9,117,676 دولار أمريكي) من سنوات سابقة قبل 2014/12/31 تم تسجيلها في البيانات المالية ضمن موجودات وحسابات مدينة أخرى، وقد تم احتساب التحوط الخاص بها بناءً على رأي المستشار القانوني للشركة في كتابه بتاريخ 13 شباط 2018 والدائرة القانونية وإدارة الشركة والتي بلغت 13,471,696 شيفل والتي تعادل (3,871,177 دولار أمريكي).

## 2-20 مخصص الضرائب

يتألف هذا البند مما يلي:

31 كانون الأول		
2016	2017	
6,605	78,863	رصيد بداية السنة
(226,137)	(193,181)	تسديدات خلال السنة
298,281	425,613	مخصص ضرائب للسنة
114	16,354	فرق الترجمة
<b>78,863</b>	<b>327,649</b>	<b>رصيد نهاية السنة (إيضاح 20)</b>

لم تتوصل الشركة حتى تاريخ إصدار التقرير إلى تسويات نهائية مع دائرتي ضريبة الدخل والقيمة المضافة للفترة منذ عام 2005 وحتى 31 كانون الأول 2017. لم نستطع من خلال إجراءات التدقيق التأكد من مدى كفاية مخصص ضريبة الدخل وضريبة القيمة المضافة. حيث أن المبلغ الفعلي لضريبة الدخل وضريبة القيمة المضافة المستحقة على الشركة يتم إقراره بشكل نهائي بعد المفاوضات مع دائرة ضريبة الدخل وضريبة القيمة المضافة، وحسب رأي المستشار الضريبي للشركة فإن المخصص المكون عن سنة 2017 كافٍ.

## 21. ذمم دائنة

يتألف هذا البند مما يلي:

31 كانون الأول		
2016	2017	
661,071	1,020,074	ذمم دائنة متنوعة
33,812	-	مستحقات لصندوق الادخار
435,363	218,673	مستحقات لشركة الاتحاد للإعمار والاستثمار
216,882	193,208	ذمم محامين
1,159,277	1,719,414	ذمم موردين
81,759	117,680	ذمم كراجات
4,394	1,316	ذمم أطباء
<b>2,592,558</b>	<b>3,270,365</b>	<b>المجموع - قائمة (أ)</b>

## 22. شركات التأمين وإعادة التأمين

يتألف هذا البند مما يلي:

31 كانون الأول		
2016	2017	
157,184	61,634	مستحقات لشركات التأمين
<b>157,184</b>	<b>61,634</b>	<b>المجموع - قائمة (أ)</b>

تابع: إيضاحات حول القوائم المالية الموحدة لشركة المجموعة الأهلية للتأمين - المساهمة العامة المحدودة  
للسنة المنتهية في 31 كانون الأول 2017

### 23. أرصدة دائنة أخرى

يتألف هذا البند مما يلي:

31 كانون الأول		
2016	2017	
1,391,852	1,521,773	مصاريف مستحقة
865,262	1,136,650	نفقات مستحقة لهيئات ومؤسسات صحية
1,244,690	1,416,523	ضرائب ورسوم مستحقة
1,071	1,185	شركات تابعة
189,507	77,669	ذمم موظفين
83,258	62,638	حسابات دائنة تحت التسوية وأخرى
<b>3,775,640</b>	<b>4,216,438</b>	<b>المجموع - قائمة (أ)</b>

تابع: إيضاحات حول القوائم المالية الموحدة لشركة المجموعة الأهلية للتأمين - المساهمة العامة المحدودة  
للسنة المنتهية في 31 كانون الأول 2017

## 24. معلومات قطاع الأعمال

معلومات قطاع أعمال المجموعة: يتم تنظيم أعمال المجموعة لتشمل ثمانية قطاعات أعمال تأمين هي المركبات و الحوادث العامة والهندسية و الحريق و السرقة و النقل البحري. تشكل هذه القطاعات الأساس للتقارير التحليلية للمجموعة. كما يقوم قطاع الاستثمار بإدارة الاستثمارات والأموال التقبئية الخاصة بالمجموعة و أعمال الشركات التابعة، ولا توجد معاملات بين القطاعات.

2016	2017	قطاع الاستثمار	صحي	مستوى مدنية	عصا	حواشي عامة	هندسية	حريق و سرقة	تقل بحري	المركبات
19,630,819	28,200,860	-	1,482,687	411,296	2,074,956	169,661	625,892	516,684	65,106	22,854,578
(2,915,860)	(1,632,005)	-	-	(67,529)	(41,154)	(92,115)	(397,356)	(364,622)	(35,772)	(633,457)
16,714,959	26,568,855	-	1,482,687	343,767	2,033,802	77,546	228,536	152,062	29,334	22,221,121
(2,637,400)	(271,380)	-	1,284	(39,253)	(20,381)	(4,892)	61,88	36,557	(5,386)	(245,497)
14,077,559	26,297,475	-	1,483,971	304,514	2,013,421	72,654	234,724	188,619	23,948	21,975,624
1,457,776	278,630	-	-	8,847	-	896	79,957	81,712	11,922	95,296
(4,993)	662,025	-	-	-	-	-	-	-	-	-
-	(75)	-	-	-	-	-	-	-	-	-
(127,512)	(829)	-	-	-	-	-	-	-	-	-
282,560	937,419	-	-	-	-	-	-	-	-	-
58,145	284,863	-	-	-	-	-	-	-	-	-
15,743,535	28,459,508	1,883,403	1,483,971	313,361	2,013,421	73,550	314,681	270,331	35,870	22,070,920
(12,049,517)	(21,037,979)	-	(1,527,689)	(129,003)	(781,882)	(5,351)	(594,316)	(371,166)	(8,213)	(17,620,359)
3,231,403	1,226,280	-	-	24,684	278	-	5,409	12,279	674	1,182,956
2,523,809	1,505,357	-	-	-	-	2,722	533,695	350,989	3,814	614,137
(2,245,061)	(210,614)	-	(147,677)	(162,422)	-	2,679	(63,205)	1,388	(19,578)	52,373
(1,015,312)	(1,145,123)	-	(3,333)	(5,608)	(34,128)	(2,034)	(3,529)	(9,936)	(452)	(1,086,103)
(1,254,566)	(1,723,725)	-	(85,747)	(23,786)	(119,999)	(9,997)	(37,345)	(3,1431)	(3,823)	(1,411,597)
(923,884)	(250,000)	-	-	-	-	-	-	-	-	-
(209,474)	(1,143,739)	-	-	-	-	-	-	-	-	-
390,564	2,768	-	-	-	-	-	-	-	-	-
(2,333,870)	(2,619,610)	-	(136,966)	(37,994)	(91,678)	(15,968)	(59,653)	(50,206)	(6,107)	(2,121,038)
(13,885,908)	(25,396,385)	(1,390,971)	(1,901,412)	(334,129)	(1,001,581)	(27,949)	(218,944)	(98,083)	(33,685)	(20,389,631)
1,857,627	3,063,123	492,432	(417,441)	(20,768)	1,011,840	45,601	95,737	172,248	2,185	1,681,289

إيرادات عقود التأمين

إجمالي القساط التأمين المكتتبة

حصة مجدي التأمين من القساط التأمين المكتتبة

صافي القساط التأمين المكتتب بها

التغير في احتياطي الأخطار البحرية

صافي القساط التأمين المحفظة

صافي إيرادات استثمار عقودية

إرباح محفظة تقييم الموجودات المالية

مخصص تكفي التكميلات

صافي ينتج من شركات حالية

فوائد وادع وقرض

إجمالي إيرادات قطاع الأعمال

التعويضات المدفوعة

مستندات تعويضات

حصة مجدي التأمين من التعويضات المدفوعة

صافي التغير في مخصص الأعباء القائمة

صافي إيرادات المدفوعة

مصاريف فروع تأمين مبلترة

مخصص جيون متكون في تحصيلها

فوائد عملة

إيرادات أخرى

مصاريف ادارية و عمومية - إيصال (27)

إجمالي مصروفات قطاع الأعمال

صافي إرباح قطاع الأعمال قبل الضرائب - قائمة (ب)

- معلومات التوزيع الجغرافي  
تعمل المجموعة في مناطق السلطة الفلسطينية فقط وعليه لم يتم عرض معلومات قطاع أعمال ثانوي.

تابع: إيضاحات حول القوائم المالية الموحدة لشركة المجموعة الأهلية للتأمين - المساهمة العامة المحدودة  
للسنة المنتهية في 31 كانون الأول 2017

### 25. خسائر محفظة الموجودات المالية

يشمل هذا البند أرباح الاستثمار في محفظة الموجودات المالية للمتاجرة والموجودات المالية المتاحة للبيئ  
والموجودات المالية المحتفظ بها حتى تاريخ الاستحقاق كما يلي:

31 كانون الأول		
2016	2017	
(7,257)	(75)	التغيرات في القيمة العادلة للموجودات المالية للمتاجرة - إيضاح (13)
2,264	-	إيرادات السندات
<b>(4,993)</b>	<b>(75)</b>	<b>المجموع - قائمة (ب)</b>

### 26. مصاريف إدارية وعمومية

يتألف هذا البند مما يلي:

31 كانون الأول		
2016	2017	
939,057	949,833	رواتب ومصاريف متعلقة بها
67,215	69,628	تأمين
28,036	47,054	الدعاية والإعلان
101,913	129,496	مصاريف وتنقلات وسفر
184,718	88,301	إيجارات
142,353	362,163	استشارات وأتعاب مهنية
171,598	163,323	هاتف وبريد
32,826	41,297	ضيافة
45,418	89,262	صيانة
53,231	58,980	كهرباء ومياه
50,727	57,779	رسوم وترخيص
304,225	284,035	استهلاكات
46,321	85,695	قرطاسيه ومطبوعات ومستلزمات مكتبية
166,232	192,764	أخرى
<b>2,333,870</b>	<b>2,619,610</b>	<b>إجمالي المصاريف الإدارية والعمومية</b>
<b>(2,333,870)</b>	<b>(2,619,610)</b>	<b>مصاريف إدارية وعمومية موزعة على قطاعات الأعمال - إيضاح (24)</b>

### 27. حصة السهم من ربح السنة بعد الضرائب

يتألف هذا البند مما يلي:

31 كانون الأول		
2016	2017	
1,559,346	2,637,510	ربح السنة بعد الضرائب
40,000,000	40,000,000	المتوسط المرجح لعدد الأسهم المكتتب بها خلال السنة
<b>0.039</b>	<b>0.066</b>	<b>حصة السهم من ربح السنة بعد الضرائب - قائمة (ب)</b>

تابع: إيضاحات حول القوائم المالية الموحدة لشركة المجموعة الأهلية للتأمين - المساهمة العامة المحدودة  
للسنة المنتهية في 31 كانون الأول 2017

## 28. النقد والنقد المعادل

يتألف هذا البند مما يلي:

31 كانون الأول	
2016	2017
1,342,949	3,907,204
-	-
<b>1,342,949</b>	<b>3,907,204</b>

النقد وأشباه النقد

ودائع لدى البنوك تستحق خلال ثلاثة أشهر

مجموع النقد والنقد المعادل - قائمة (د)

## 29. الشركات التابعة

فيما يلي قائمة بالشركات التابعة لشركة المجموعة الأهلية للتأمين كما في 31 كانون الأول 2017:

اسم الشركة	بلد التأسيس	حقوق الملكية	النشاط الرئيسي
الشركة الأهلية للعقارات	فلسطين	100	أعمال المقاولات والإنشاءات
الشركة المتحدة للتسويق والخدمات	فلسطين	100	أعمال التسويق والخدمات
شركة أريك للهندسة والاستثمارات	فلسطين	100	أعمال الهندسة والتصميم والاستشارات الهندسية

- أكدت إدارة الشركة على توقف العمل في هذه الشركات الثلاثة وأنها لا تزال أي نشاط منذ عام 2008.

## 30. إدارة مخاطر التأمين والمخاطر المالية

### 1-30 إدارة المخاطر

تقوم المجموعة بإدارة المخاطر المتنوعة بوسائل متعددة وذلك من خلال إستراتيجية شاملة موضوعية تحدد المخاطر وسبل مواجهتها وتخفيفها وذلك من خلال الإدارة العليا للمجموعة ولجنة الاستثمار المنبثقة عن مجلس إدارة المجموعة وأنظمة التقارير حيث يتم مراجعة المخاطر وتبني الإجراءات الضرورية لمواجهتها والعمل على تخفيضها والحد منها. إضافة إلى أن كافة مراكز العمل مسؤولة عن تحديد المخاطر المتعلقة بنشاطهم ووضع الضوابط الرقابية المناسبة ومراقبة استمرارية فعاليتها.

### 1-1-30 إدارة المخاطر

يعتبر مجلس إدارة المجموعة هو المسؤول عن تحديد ومراقبة المخاطر بالإضافة إلى ذلك يوجد عدة جهات أخرى مسؤولة عن عملية إدارة مخاطر المجموعة.

### 2-1-30 قياس المخاطر وأنظمة التقارير

إن مراقبة المخاطر والسيطرة عليها يتم من خلال مراقبة الحدود المسموح بها لكل نوع من أنواع المخاطر وأن هذه الحدود تعكس إستراتيجية عمل المجموعة وعوامل السوق المختلفة المحيطة. يتم جمع المعلومات من الإدارات المختلفة لدى المجموعة وتحليلها للتعرف على المخاطر المتوقعة التي قد تنجم عنها. يتم عرض وشرح هذه المعلومات على مجلس إدارة المجموعة. تتعرض المجموعة لمخاطر التأمين والمخاطر المالية والتي تتمثل في مخاطر السوق ومخاطر الائتمان ومخاطر السيولة. فيما يلي ملخص للمخاطر التي تواجهها المجموعة والطرق المستخدمة من قبل الإدارة للتخفيف من آثار هذه المخاطر.

### 3-1-30 مخاطر التأمين

خطر التأمين الرئيسي الذي تواجهه المجموعة هو خطر اختلاف المبالغ الفعلية للتعويضات ومواعيد دفعها عن توقعات المجموعة، والذي يتأثر في حال تكرار المطالبات أو زيادة المبالغ المطالب بها والمنافع المدفوعة والتطورات المستقبلية للمطالبات طويلة الأجل وبالتالي فإن هدف المجموعة الأساسي هو ضمان وجود احتياطات كافية لتغطية هذه المطالبات.

تابع: إيضاحات حول القوائم المالية الموحدة لشركة المجموعة الأهلية للتأمين - المساهمة العامة المحدودة  
للسنة المنتهية في 31 كانون الأول 2017

تعمل المجموعة على التخفيف من المخاطر بتنوع عقود التأمين لديها، وكما أن التنوع من المخاطر يحسن من خلال الاختيار الدقيق لاستراتيجيات وموجهات التأمين وتنفيذها بعناية، وأيضاً من خلال الدخول في اتفاقيات إعادة التأمين.

#### 4-1-30 تكرار ودرجة شدة المطالبات

يمكن تحديد تكرار ودرجة شدة المطالبات بعد وضع عدة عوامل في الاعتبار وهي الخبرة السابقة عن المطالبات والمستوى الاقتصادي والتشريعات والقوانين والوعي العام لدى الجمهور. إن أعمال التأمين الرئيسية للمجموعة هي التأمين ضد مخاطر المركبات والنقل البحري والحريق والسرقة والهندسية والحوادث العامة والمسؤولية المدنية والعمال والصحي. تعتبر عقود التأمين هذه قصيرة الأجل ويتم سدادها في العادة خلال سنة واحدة من تاريخ وقوع الحادث المؤمن، وهذا يساعد في التقليل من خطر التأمين.

#### 5-1-30 تركيز مخاطر التأمين

فيما يلي جداول ومعلومات تبين تركزات المخاطر حسب أنواع التأمين والتوزيع الجغرافي والقطاعي. تتركز مطالبات عقود التأمين طبقاً لنوع التأمين كما يلي:

2016		2017		
الصافي	الإجمالي	الصافي	الإجمالي	
دولار أمريكي	دولار أمريكي	دولار أمريكي	دولار أمريكي	
16,023,935	18,461,552	17,918,207	22,045,959	المركبات
11,884	32,992	38,966	66,771	نقل بحري
417,838	1,010,908	422,770	1,193,515	حريق وسرقة
150,131	1,100,898	224,990	1,629,987	هندسية
55,451	105,912	63,603	124,891	حوادث عامة
775,209	812,576	1,540,373	1,550,610	مسؤولية مدنية
2,685,873	2,934,851	2,386,255	2,703,084	عمال
414,486	414,486	609,754	609,756	صحي
<b>20,534,807</b>	<b>24,874,175</b>	<b>23,204,918</b>	<b>29,924,574</b>	

تمارس المجموعة أنشطتها في فلسطين. إن عدم استقرار الوضع السياسي والاقتصادي في المنطقة يزيد من خطر ممارسة المجموعة لأنشطتها ويؤثر سلباً على أدائها وعلى القدرة على استرداد موجوداتها.

يمثل الجدول التالي توزيع إجمالي ذمم وثائق تأمين حسب نوع هذه الذمم:

2016		2017		
دولار أمريكي	دولار أمريكي	دولار أمريكي	دولار أمريكي	
2,133,449	2,998,744			قطاع عام
8,585,994	10,696,133			أفراد وشركات ومؤسسات
<b>10,719,443</b>	<b>13,694,877</b>			

#### 6-1-30 مخاطر إعادة التأمين

تدخل المجموعة في اتفاقيات خلال نشاطها العادي مع أطراف أخرى لأغراض إعادة التأمين كما هو متبع لدى شركات التأمين الأخرى وذلك لتقليل احتمال التعرض لمخاطر الخسارة الناتجة عن مطالبات تأمينية كبيرة. إن ترتيبات إعادة التأمين تلك توفر تنوعاً أكبر في الأعمال وتمكن الإدارة من السيطرة على الخسائر المحتملة الناتجة من المخاطر الكبيرة وتوفر فرصاً إضافية للنمو. إن جزءاً كبيراً من معاملات إعادة التأمين يتم إنجازها بموجب الاتفاقيات وعقود إعادة التأمين الاختيارية وإعادة تأمين الخسائر الزائدة عن تقديرات المجموعة.



تابع: إيضاحات حول القوائم المالية الموحدة لشركة المجموعة الأهلية للتأمين - المساهمة العامة المحدودة  
للسنة المنتهية في 31 كانون الأول 2017

تقوم المجموعة بتقييم الأوضاع المالية لمعيدي التأمين الذين تتعامل معهم المجموعة للحد من مخاطر تعرضها لخسائر كبيرة نتيجة لعدم ملاءمة معيدي التأمين ومن مخاطر الائتمان، وكذلك يتم توزيع عقود إعادة التأمين على مجموعة من معيدي التأمين وتقوم المجموعة بمراقبة تركيز مخاطر الائتمان.

إن عقود التأمين المحولة إلى معيدي التأمين لا تعفي المجموعة من التزاماتها تجاه المؤمنین لديها، وتظل المجموعة مسؤولة أمام حاملي وثائقها عن الجزء المعاد التأمين عليه بقدر فشل شركة إعادة التأمين في الوفاء بالتزاماتها بموجب عقد إعادة التأمين.

### 2-30 المخاطر المالية

تتبع المجموعة سياسات مالية لإدارة المخاطر المختلفة ضمن إستراتيجية محددة وتتولى إدارة المجموعة رقابة وضبط المخاطر وإجراءات التوزيع الاستراتيجي الأمثل لكل من الموجودات المالية والمطلوبات المالية، وتشمل المخاطر: مخاطر السوق (مخاطر أسعار الفائدة، ومخاطر التغيير بأسعار الأسهم، ومخاطر العملات الأجنبية) ومخاطر السيولة ومخاطر الائتمان.

### 1-2-30 حساسية مخاطر التأمين

فيما يلي جدول يوضح أثر التغيير الممكن المعقول في أسعار أقساط الاكتتاب على ربح السنة مع بقاء جميع المتغيرات الأخرى المؤثرة ثابتة.

2017		نسبة التغيير	نوع التأمين
الأثر على ربح السنة قبل الضريبة	الأثر على الأقساط المكتتبة		
دولار أمريكي	دولار أمريكي	%	
2,207,092	24,278,012	10+	المركبات
3,587	39,457	10+	نقل بحري
27,033	297,364	10+	حريق وسرقة
31,468	346,149	10+	هندسية
7,355	80,905	10+	حوادث عامة
201,342	2,214,763	10+	مسئولية مدنية
31,336	344,697	10+	عمال
148,397	1,632,368	10+	صحي
<b>2,657,610</b>	<b>29,233,715</b>		

في حال كان هناك تغيير سلبي يكون الأثر مساوي للتغيير أعلاه مع عكس الإشارة.  
فيما يلي جدول يوضح أثر التغيير الممكن المعقول في تكلفة التعويضات على ربح السنة مع بقاء جميع المتغيرات الأخرى المؤثرة ثابتة.

2017		نسبة التغيير	نوع التأمين
الأثر على ربح السنة قبل الضريبة	الأثر على التعويضات		
دولار أمريكي	دولار أمريكي	%	
1,762,036	19,382,395	10+	المركبات
821	9,034	10+	نقل بحري
37,117	408,283	10+	حريق وسرقة
59,432	653,748	10+	هندسية
535	5,886	10+	حوادث عامة
78,188	860,070	10+	مسئولية مدنية
12,900	141,903	10+	عمال
152,769	1,680,458	10+	صحي
<b>2,103,798</b>	<b>23,141,777</b>		

في حال كان هناك تغيير سلبي يكون الأثر مساوي للتغيير أعلاه مع عكس الإشارة.

تابع: إيضاحات حول القوائم المالية الموحدة لشركة المجموعة الأهلية للتأمين - المساهمة العامة المحدودة  
للسنة المنتهية في 31 كانون الأول 2017

- 2-2-30 مخاطر أسعار الفائدة**  
إن مخاطر سعر الفائدة تتعلق بأسعار الفائدة على الودائع والسحب على المكشوف ولا تتعرض الشركة لمخاطر السحب على المكشوف.
- 3-2-30 مخاطر أسعار تحويل العملات**  
تحتفظ الشركة بمركز متوازن في العملات في كل من الموجودات والمطلوبات المالية والمتمثلة بالشئيل الجديد والدولار الأمريكي مما يجنبها التعرض لمخاطر تحويل العملات الأجنبية.
- 4-2-30 مخاطر الائتمان**  
تشير مخاطر الائتمان إلى تلك المخاطر التي تظهر عندما يتخلف المدين عن التزاماته التعاقدية مما ينتج عنه خسائر مالية للشركة. وتملك الشركة سياسات ائتمانية توضح كيفية التعامل مع الأطراف القادرة على سداد الديون والحصول على ضمانات ملائمة عند اللزوم، كوسيلة لتقليل مخاطر الخسائر المالية الناتجة عن العجز في تسديد الديون. وتراقب الشركة بانتظام بمعدلات الائتمان للجهات المدينة وحجم المعاملات مع هذه الجهات خلال السنة. ويتم القيام بتقييم مستمر للائتمان من ناحية الأوضاع والظروف الاقتصادية للجهة المدينة. على الرغم من ذلك، لا تعتبر أخطار الائتمان ذات أهمية. وتمثل القيم التي تظهر بها الأصول المالية في القوائم المالية الحد الأقصى من نسب تعرض الشركة لمخاطر الائتمان، بدون الأخذ بعين الاعتبار قيمة أي ضمانات تم الحصول عليها. هذا ولا يوجد كما بتاريخ المركز المالي أية مخاطر ائتمان متعلقة بتركيز ذم التأمين جغرافيا داخل الأراضي الفلسطينية.

- 5-2-30 مخاطر السوق**  
تمثل هذه المخاطر احتمال التقيد في قيمة أدوات مالية نتيجة للتقلبات في أسعار السوق والتي تعود إلى أداء مالية معينة أو للجهة المصدرة لها أو لسوق الأوراق المالية بشكل عام. الشركة معرضة لمخاطر السوق نتيجة لاستثمارها في أدوات مالية تحتفظ بها أو لدى مديري المحافظ.

- 6-2-30 مخاطر السيولة**  
إن مخاطر السيولة التي قد تتعرض لها الشركة محدودة لان الأطراف المقابلة تتمثل في البنوك ذات جدارة ائتمانية مرتفعة وتتمتع الشركة بمركز ائتماني قوي حيث تسنح كل الودائع الثابتة خلال فترات مختلفة لا تتعدى السنة من تاريخ المركز المالي.  
تراقب المجموعة احتياجاتها للسيولة على أساس شهري وتقوم الإدارة بالتأكد من توفر أموال كافيته لمقابلة أي التزامات عند نشوئها.  
ويخلص الجدول أدناه استحقاقات الالتزامات المالية غير المخصومة (على أساس الفترة المتبقية للاستحقاق من تاريخ القوائم المالية):

31 كانون الأول		خاضعة لمخاطر السيولة		
2016	2017	بدون استحقاق	أكثر من سنة	خلال سنة
24,874,175	29,924,574	11,844,600	5,438,188	12,641,786
11,361,466	12,997,606	2,688,409	4,234,973	6,074,224
<b>36,235,641</b>	<b>42,922,180</b>	<b>14,533,009</b>	<b>9,673,161</b>	<b>18,716,010</b>

إجمالي مطلوبات عقود التأمين إيضاح (10) مخصصات والتزامات تأمين وحسابات دائنة أخرى

- 3-30 إدارة مخاطر رأس المال**  
إن رأس مال الشركة يتفق ومتطلبات قانون الشركة وقانون التأمين والقرارات المنظمة لأنظمة التأمين في فلسطين.
- 4-30 المخاطر التنظيمية**  
تهتم السلطات التنظيمية أساسا بحماية حقوق حاملي وثائق التأمين وتقوم بمراجعة هذه الحقوق لضمان أن المجموعة تقوم بإدارة الأمور بكفاءة لمصلحتهم. وفي ذات الوقت تهتم السلطات بالتأكد من أن المجموعة تحتفظ بنسبة ملائمة من السيولة لمقابلة الالتزامات غير المتوقعة.

تابع: إيضاحات حول القوائم المالية الموحدة لشركة المجموعة الأهلية للتأمين - المساهمة العامة المحدودة  
للسنة المنتهية في 31 كانون الأول 2017

تخضع المجموعة كذلك لمتطلبات تنظيمية داخل المناطق التي تعمل بها. هذه النظم لا تستوجب المصادقة والمراقبة على أنشطة المجموعة فحسب، ولكنها تنص أيضا على بعض الأحكام المقيدة (مثل، كفاية رأس المال) وذلك للتقليل من مخاطر التقصير والإعسار من قبل شركات التأمين في الوفاء بالالتزامات غير المتوقعة عند نشوئها.

### 31. معاملات مع أطراف ذات علاقة

تعتبر المعاملات كمعاملات مع أطراف ذات علاقة عندما تتم مع الشركات الحليفة والمساهمين الرئيسيين والإدارة العليا والرؤساء التنفيذيين وأية شركات يسيطرون عليها أو لهم القدرة على التأثير بها. يتم اعتماد سياسات الأسعار والشروط المتعلقة بالمعاملات مع الجهات ذات العلاقة من قبل إدارة الشركة.

إن المعاملات مع الأطراف ذات العلاقة المتضمنة في قائمة المركز المالي الموحدة هي كما يلي:

2016	2017	
دولار أمريكي	دولار أمريكي	
189,507	77,669	نمم دائنة - الادارة التنفيذية والموظفين
-	-	نمم مدينة - اعضاء مجلس الادارة
5,183,107	5,183,107	مخصص تدني نمم مدينة
25,413	28,100	نمم مدينة شركات حليفة
435,363	218,673	نمم دائنة شركات حليفة

إن المعاملات مع الأطراف ذات العلاقة المتضمنة في قائمة الدخل الموحدة هي كما يلي:

2016	2017	
دولار أمريكي	دولار أمريكي	
22,354	21,327	إيرادات
-	100,000	مصاريف مجلس الادارة
521,374	832,177	رواتب ومنافع الإدارة العليا والرؤساء التنفيذيين

### 32. ارتباطات والتزامات محتملة

1-32 تم استلام تقرير الخبير الإكتواري الخاص بالتأمينات الالزامية للمركبات وتأمين العمال والتأمينات العامة الأخرى عن أعمال شركة الأهلية للتأمين لعام 2017 وبما يعزز أرصدة الإحتياطيات الفنية كما في 31 كانون الأول 2017 كما تم تسليم نسخة من هذا التقرير إلى هيئة سوق رأس المال الفلسطينية.

2-32 تتمثل الارتباطات والتزامات المحتملة في الالتزامات الناتجة عن الكفالات القائمة والجزء غير المسدد من الاستثمار في أسهم بعض الشركات

31 كانون الأول		
2016	2017	
32,863	47,401	كفالات قائمة
32,863	47,401	

تابع: إيضاحات حول القوائم المالية الموحدة لشركة المجموعة الأهلية للتأمين - المساهمة العامة المحدودة  
للسنة المنتهية في 31 كانون الأول 2017

### 33. الدعاوى القانونية

الدعاوى القانونية المرفوعة ضد المجموعة ضمن النشاط الطبيعي لها، وفي اعتقاد إدارة المجموعة ورأى المستشار القانوني فإن النتائج التي قد تترتب عليها ليس لها تأثير جوهري على الوضع المالي للمجموعة ونتائج أعمالها.

### 34. الأرقام المقارنة

تم إعادة تصنيف بعض أرقام المقارنة 2016 لتتواءم مع العرض الحالي للقوائم المالية.

المركز الرئيسي -17- شارع نزار قباني  
ص .ب 1933 الماصيون - رام الله  
هاتف : 02-298-6634/5

[www.ahlia.ps](http://www.ahlia.ps)